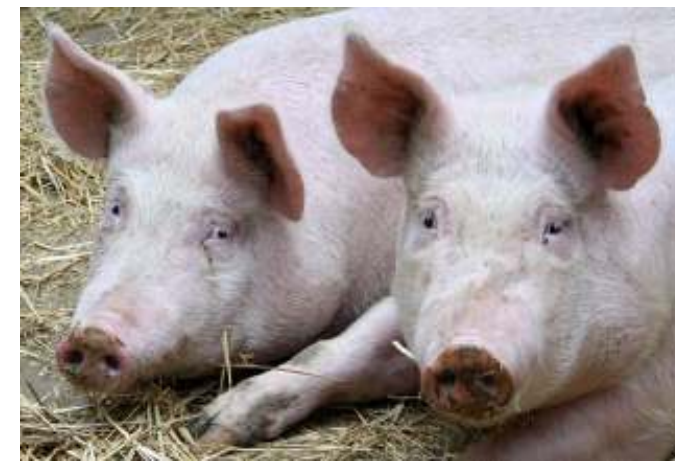


„EU-tagságunk 10 évének agrár- és vidékgazdasági tapasztalatai”

A HAZAI **HÚS-** ÉS ZÖLDSÉG-GYÜMÖLCS
TERMÉKPÁLYÁK HELYZETÉNEK
ALAKULÁSA



Szűcs István – Apáti Ferenc



STRUKTÚRA

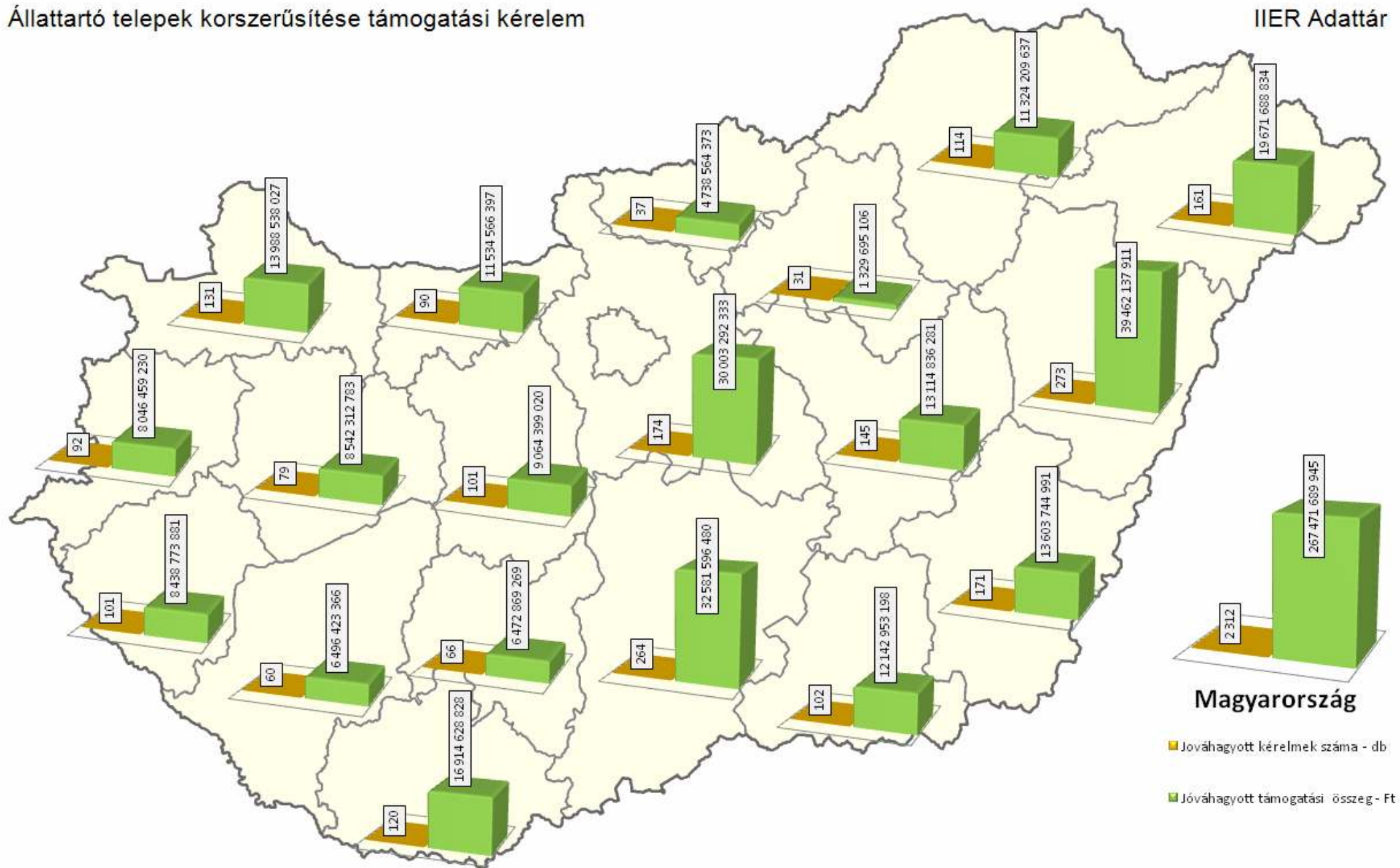
- Telepkorszerűsítő támogatások (2007-2014)
- Az állattenyésztés relatív súlyának változása (2004-2012)
- Állatlétszám változása (2004-2012)
- Vágóállat és hústermelés (2004-2012)
- Húsfogyasztás (2004-2012)
- Konklúzió

Európai Mezőgazdasági Vidékfejlesztési Alap (Támogatási kérelmek)

| Intézkedés | Jóváhagyott kérelmek száma - db | Jóváhagyott támogatási összeg - millió Ft |
|--|--|--|
| I. tengely - A mezőgazdasági és erdészeti ágazatok versenyképességének javítása | 114 388 | 598 922, 7 |
| Ebből: állattartó telepek korszerűsítése | 2 313 | 267 554, 3 |
| Ebből: baromfi telepek korszerűsítése | 46 | 2 188, 0 |

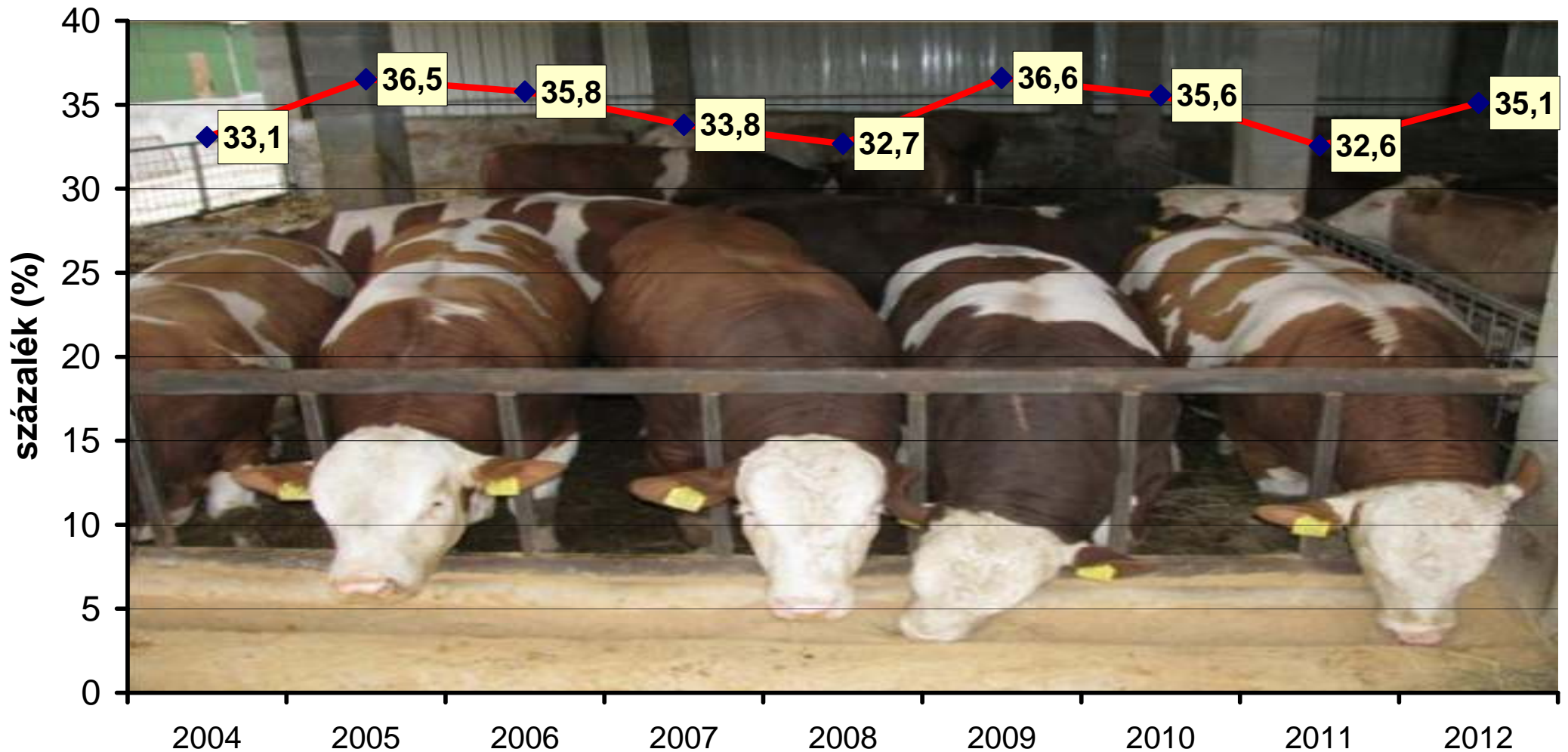
Állattartó telepek korszerűsítése támogatási kérelem

IIER Adattár



Dátum: 2014. április 9.

Az állattenyésztés (állatok, állati termékek) aránya az összes mezőgazdasági kibocsátáson belül



- Az 1980-as években ez az arány **55-60%** volt
- 2003-ban még **41%** volt

MAGYAR ÁLLATTENYÉSZTÉS

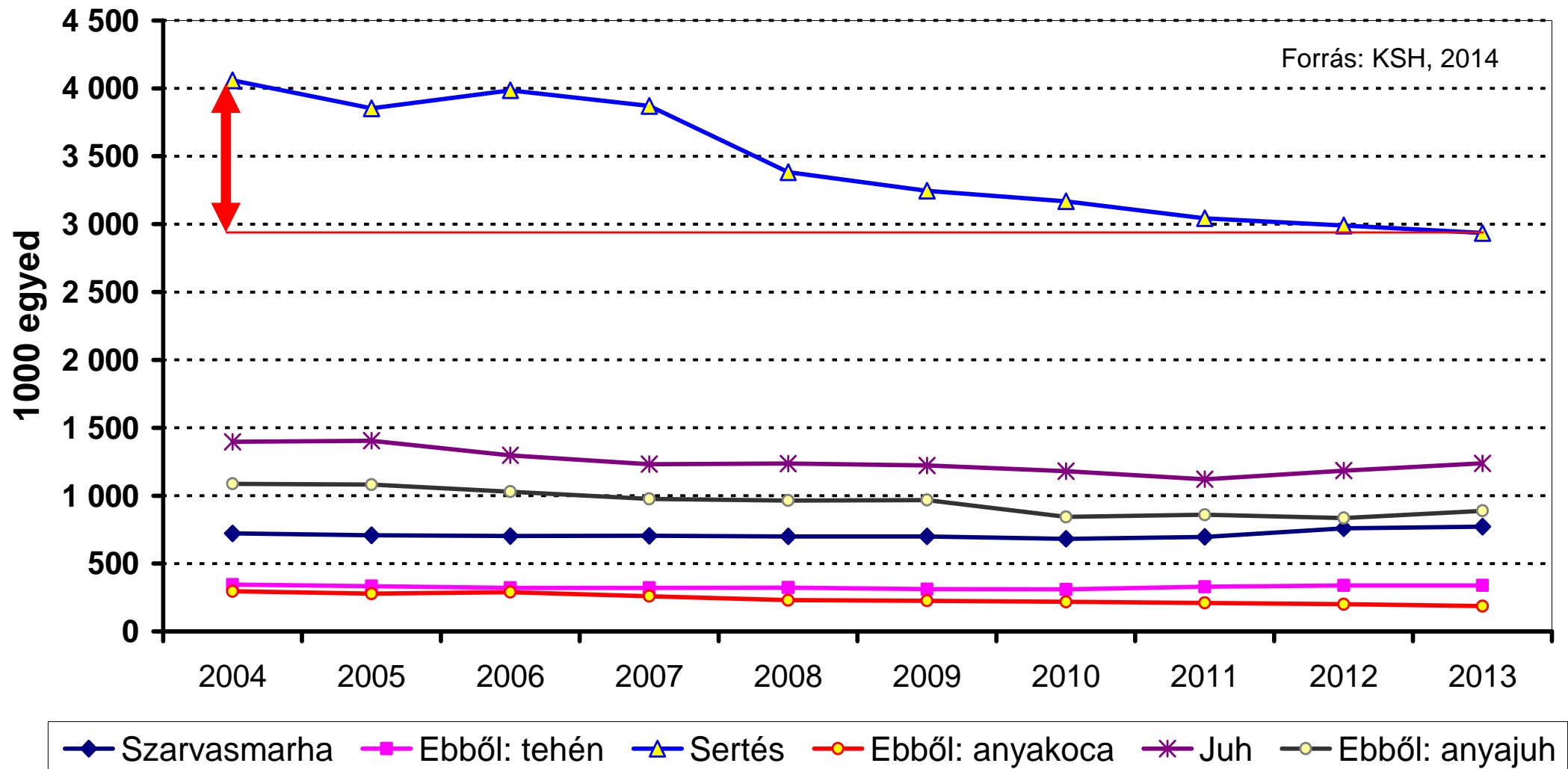
A magyar agrárgazdaság multifunkcionális szerepéből következően a nemzetgazdasági GDP-hez való hozzájárulásánál sokkal jelentősebb stratégiai jelentőségű szektora a nemzetgazdaságnak.

Az ágazat a kedvező ökológiai adottságok kihasználásában, a vidék fejlesztésében és a vidéki lakosság foglalkoztatásában, életminőségének befolyásolásában alapvető szerepet játszik.

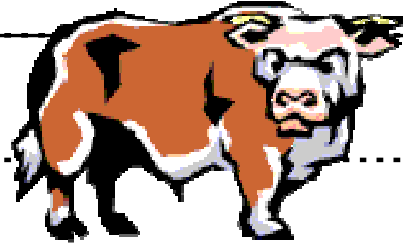
Agro-kultúrális örökségünk megőrzése, állatfajtáink megőrzése és fenntartása összetársadalmi érdek.



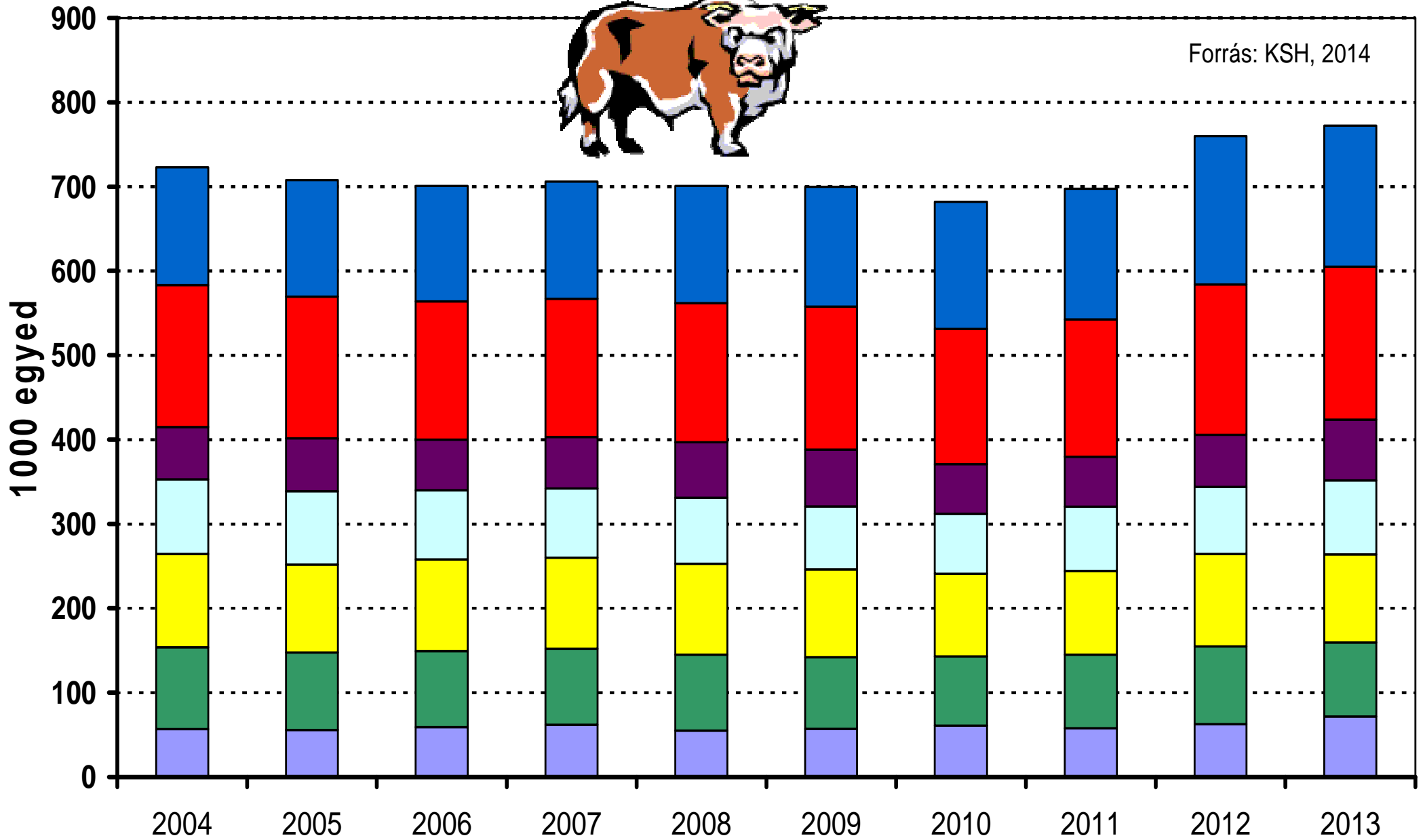
A hazai szarvasmarha-, sertés- és juhállomány alakulása



A hazai szarvasmarha-állomány regionális megoszlása



Forrás: KSH, 2014



■ Közép-Magyarország

■ Közép-Dunántúl

■ Nyugat-Dunántúl

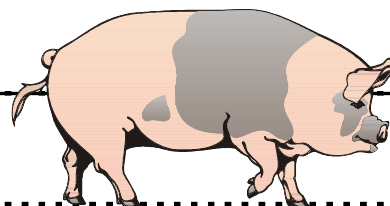
■ Dél-Dunántúl

■ Észak-Magyarország

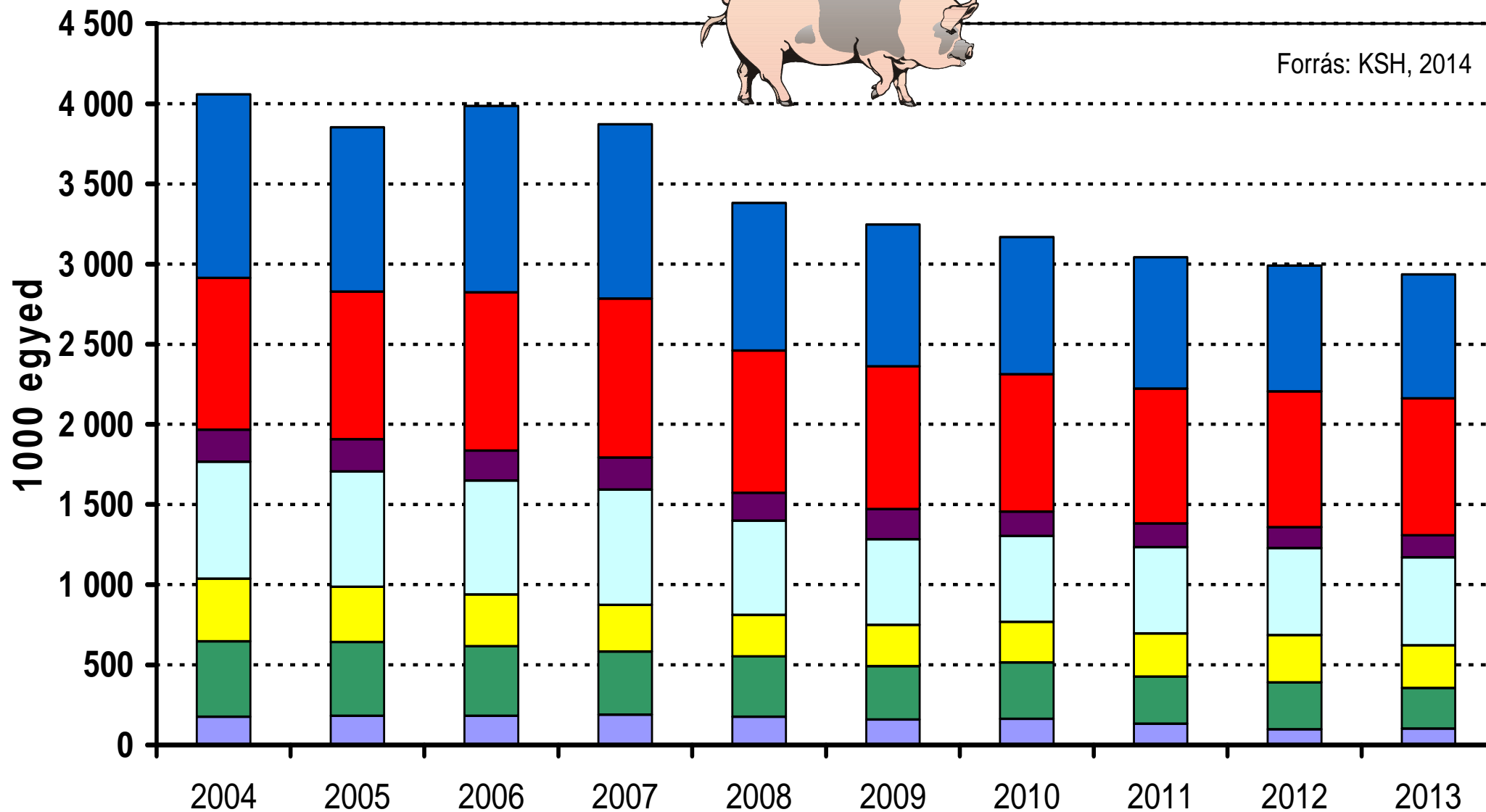
■ Észak-Alföld

■ Dél-Alföld

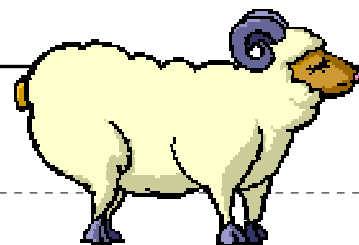
A hazai sertésállomány regionális megoszlása



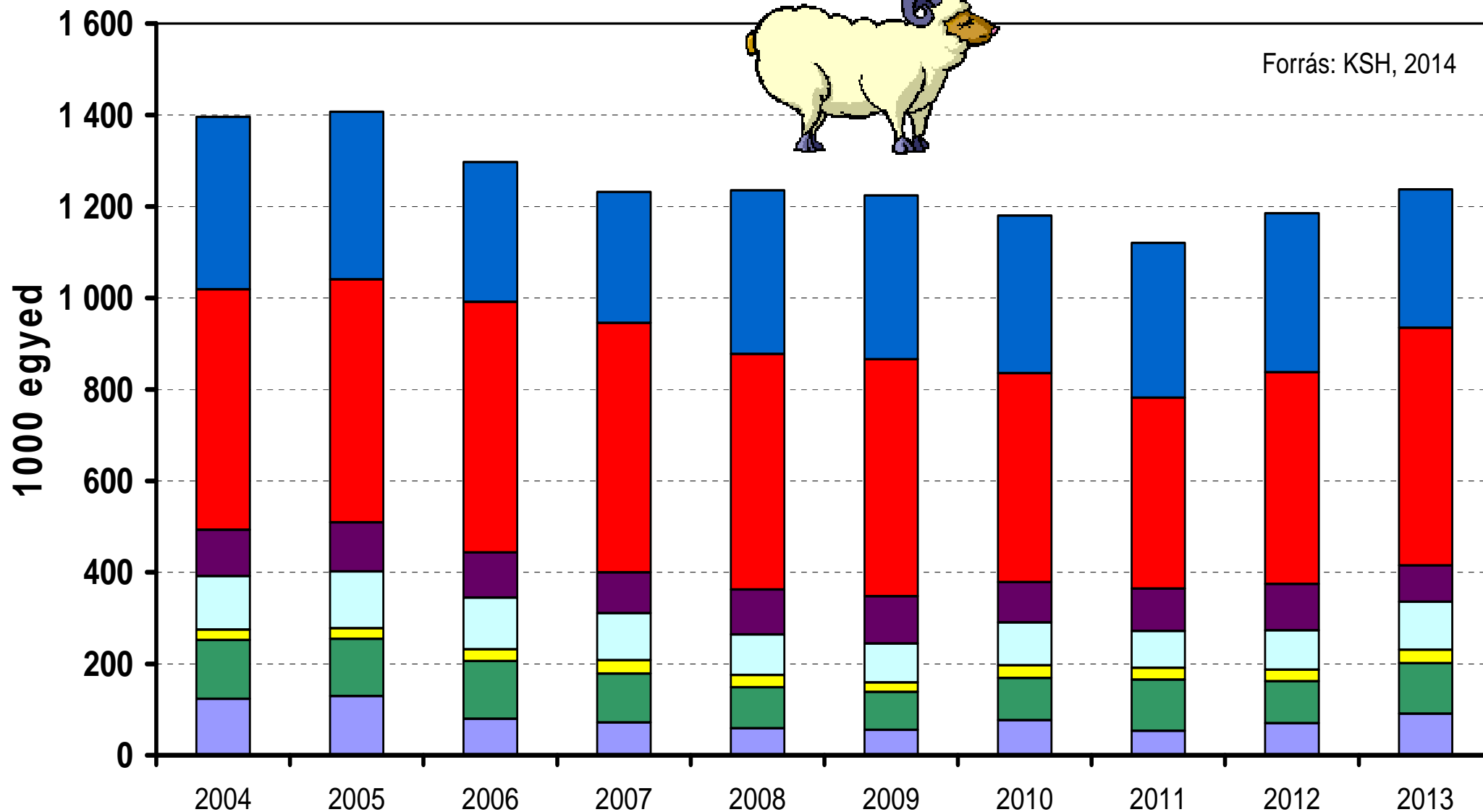
Forrás: KSH, 2014



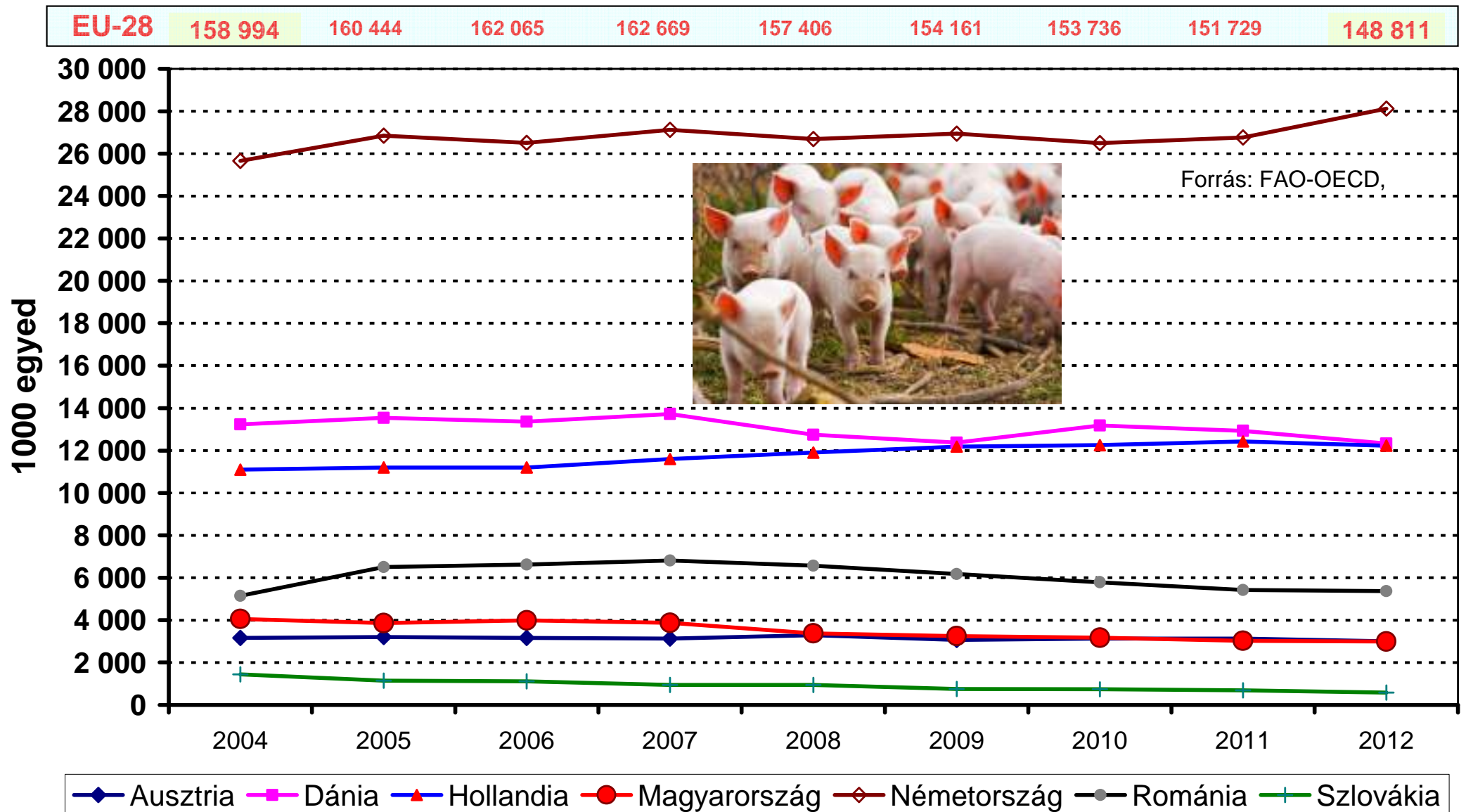
A hazai juhállomány regionális megoszlása



Forrás: KSH, 2014

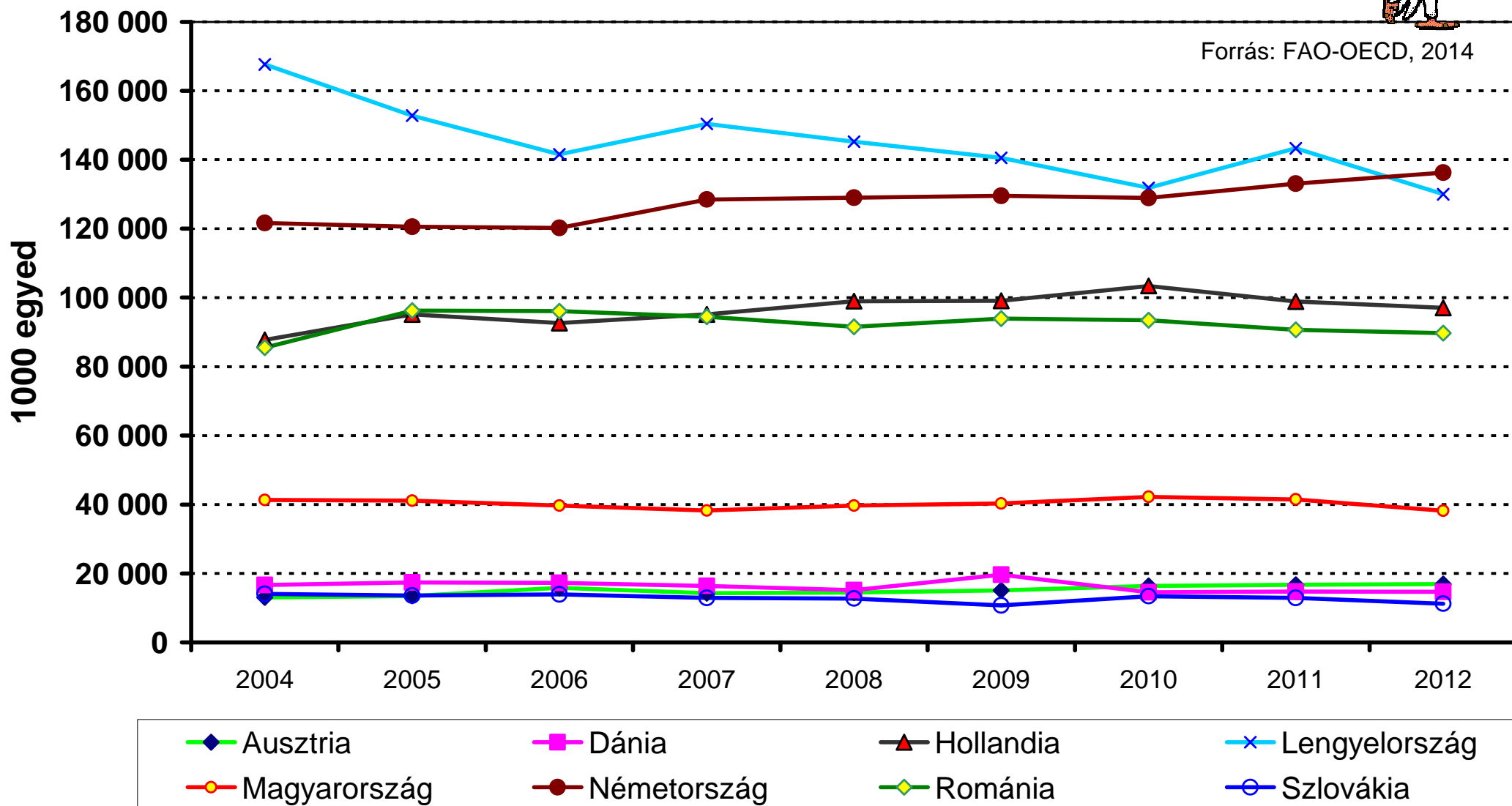
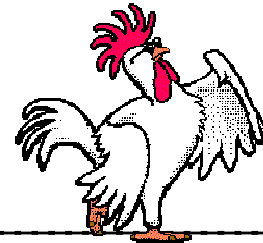


Egyes EU-ós országok sertésállományának alakulása



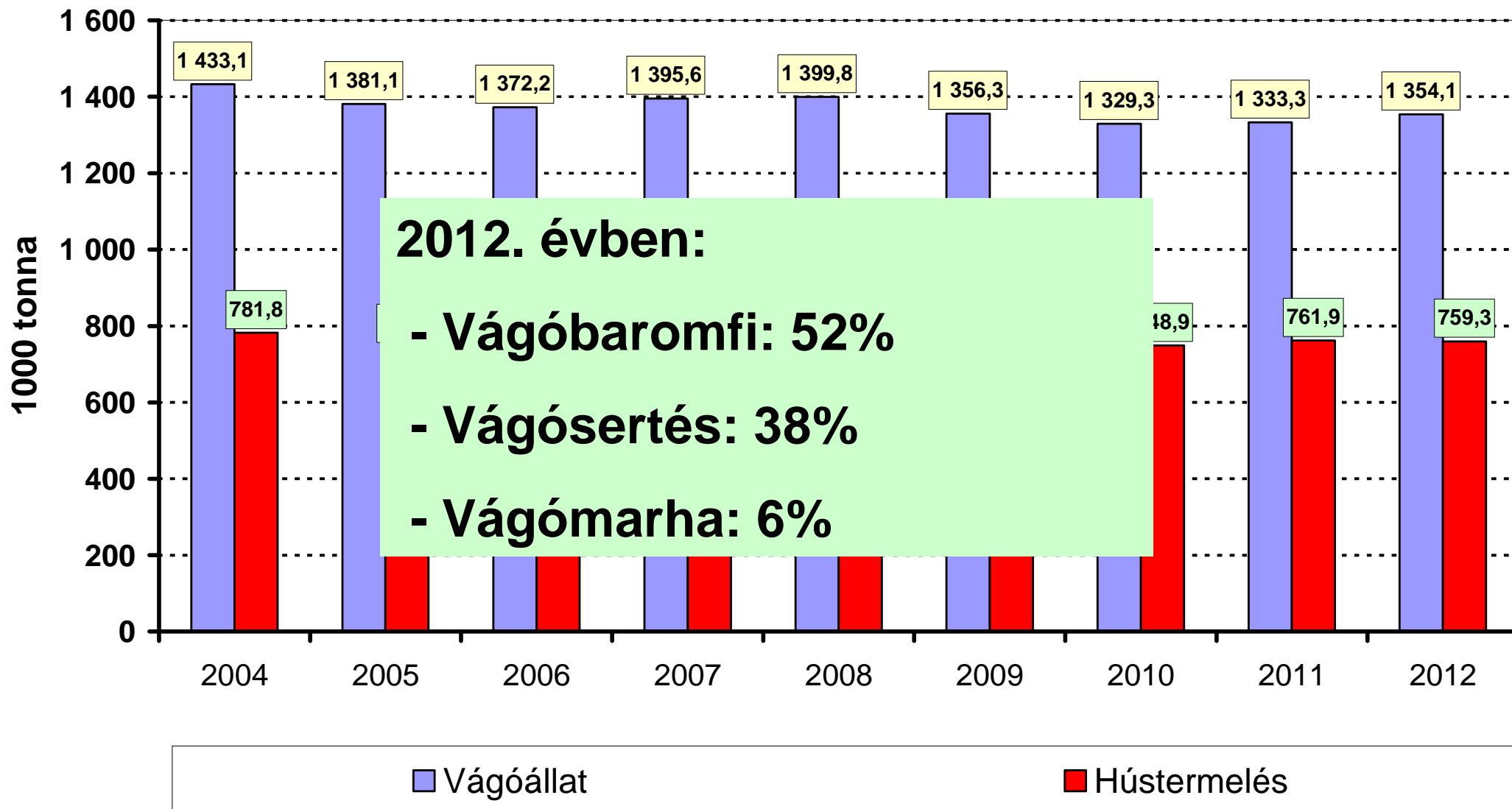
Hollandia/Dánia: korszerű technológia, szakmai hozzáértés, nagy genetikai potenciállal rendelkező fajták/hibridek, gazdaságos termelés

Egyes EU-ós országok baromfiállományának alakulása



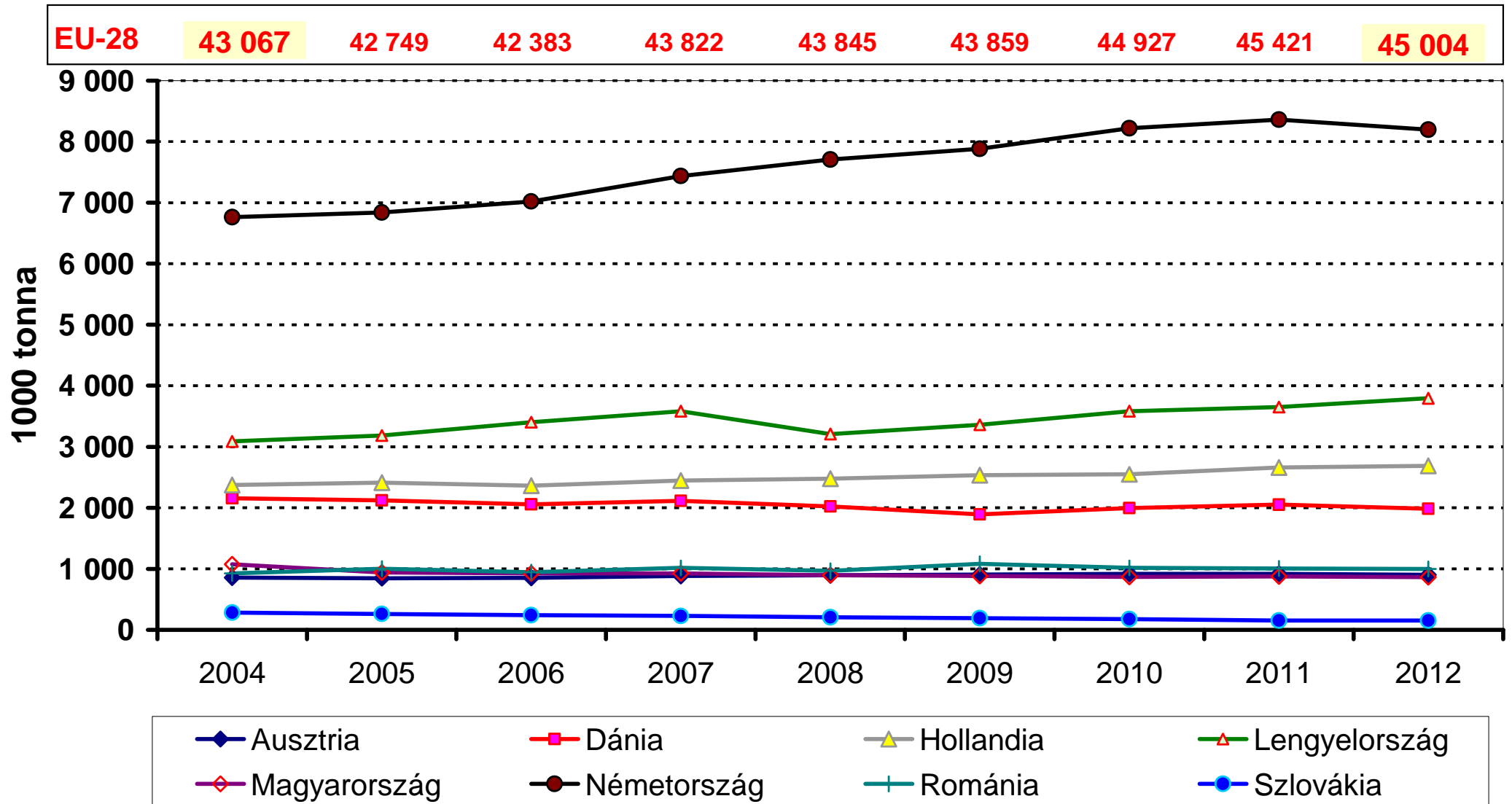
- Magyarország: 38,2 millió egyed 2012-ben, melynek 79%-a tyúk

A hazai vágóállat és a nettó hústermelés alakulása



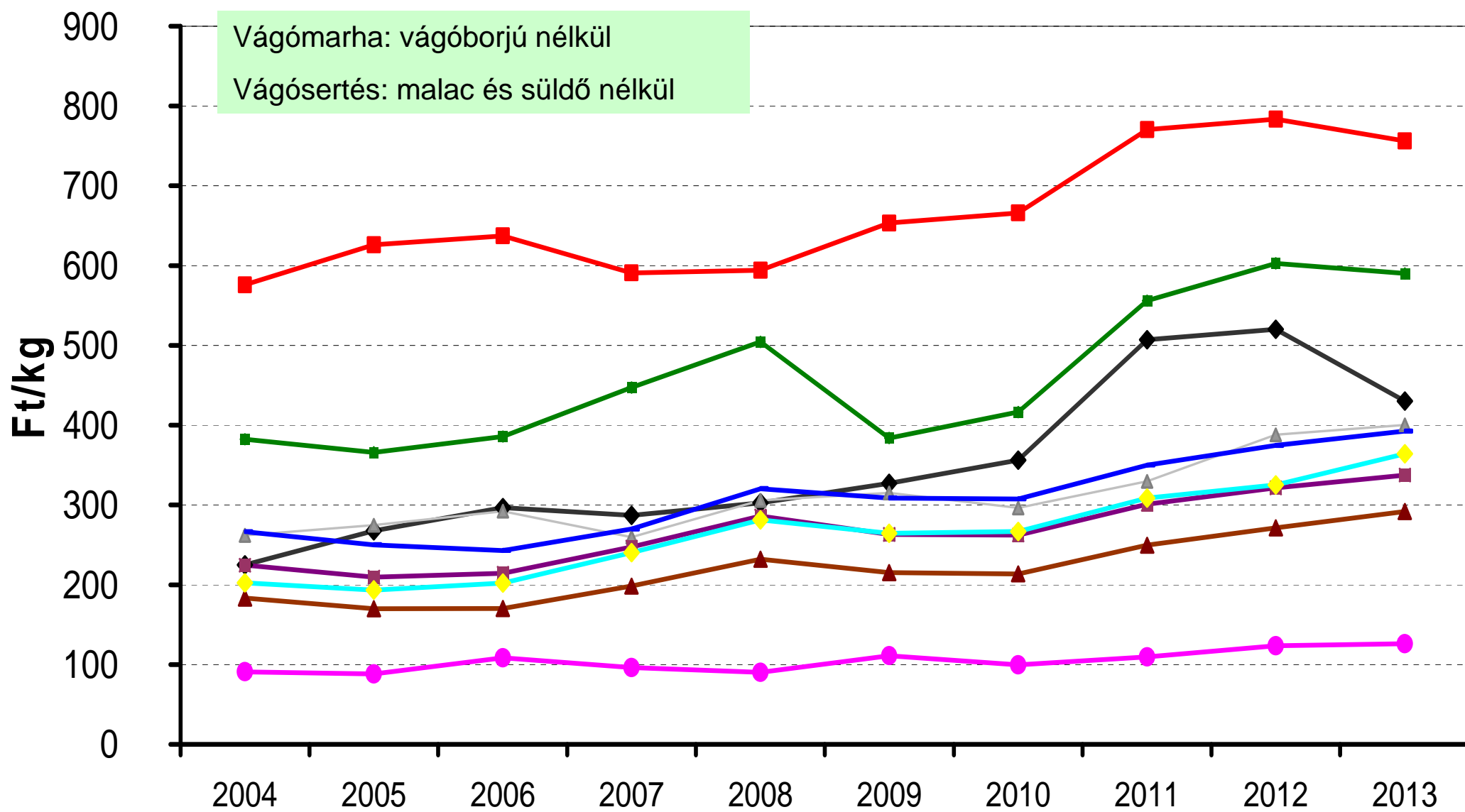
- **Vágóállat:** Közületi, üzemi vagy egyéb vágásra, valamint vágóállatexportra kerülő élő állat, fajra, korra, ivarra és súlyra való tekintet nélkül. A vágóállat súlyadatán alatt minden esetben az élőtömeg értendő.
- **Nettó hústermelés:** a Magyarországon levágott szarvasmarhából, sertésből, lóból, juhból, baromfiból és egyéb állatból nyert húsmennyiség belsőséggel együtt, vágott súlyban, függetlenül a vágóállatok származási helyétől (hazai vagy import). Sertéshús esetében a termelési adat a fehérárut nem tartalmazza.

Egyes EU-ós országok összes hústermelésének alakulása



- Világ hústermelése 2012-ben 304 millió tonna
 - Ezen belül az EU-28: **14,8%**
 - Magyarország az EU-28 termelésének az **1,92%-át** adja

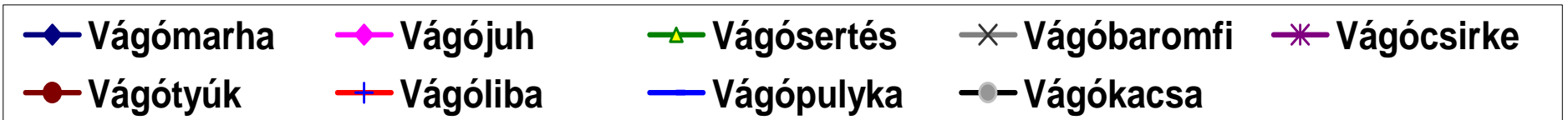
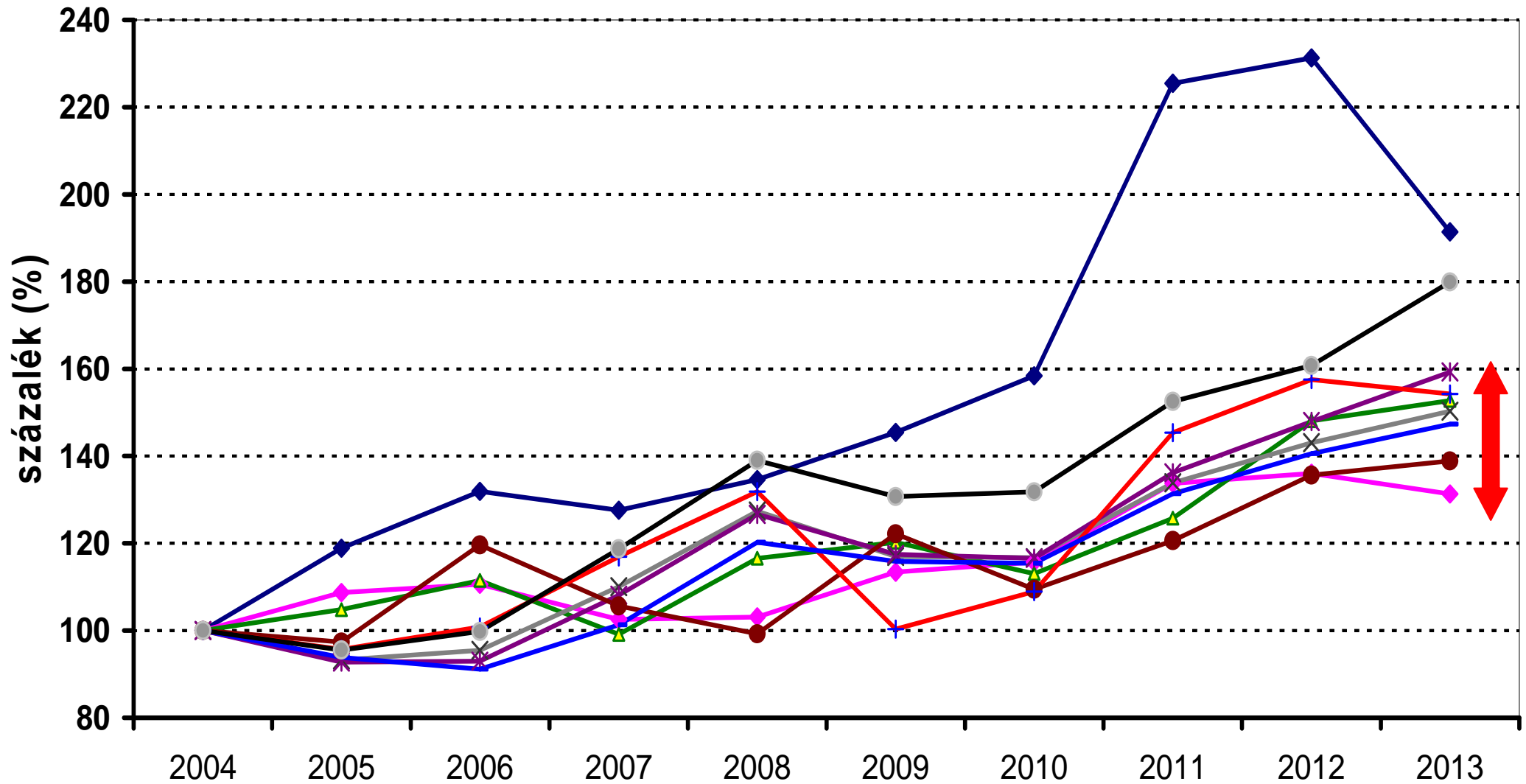
A fontosabb állatok hazai felvásárlási átlagára



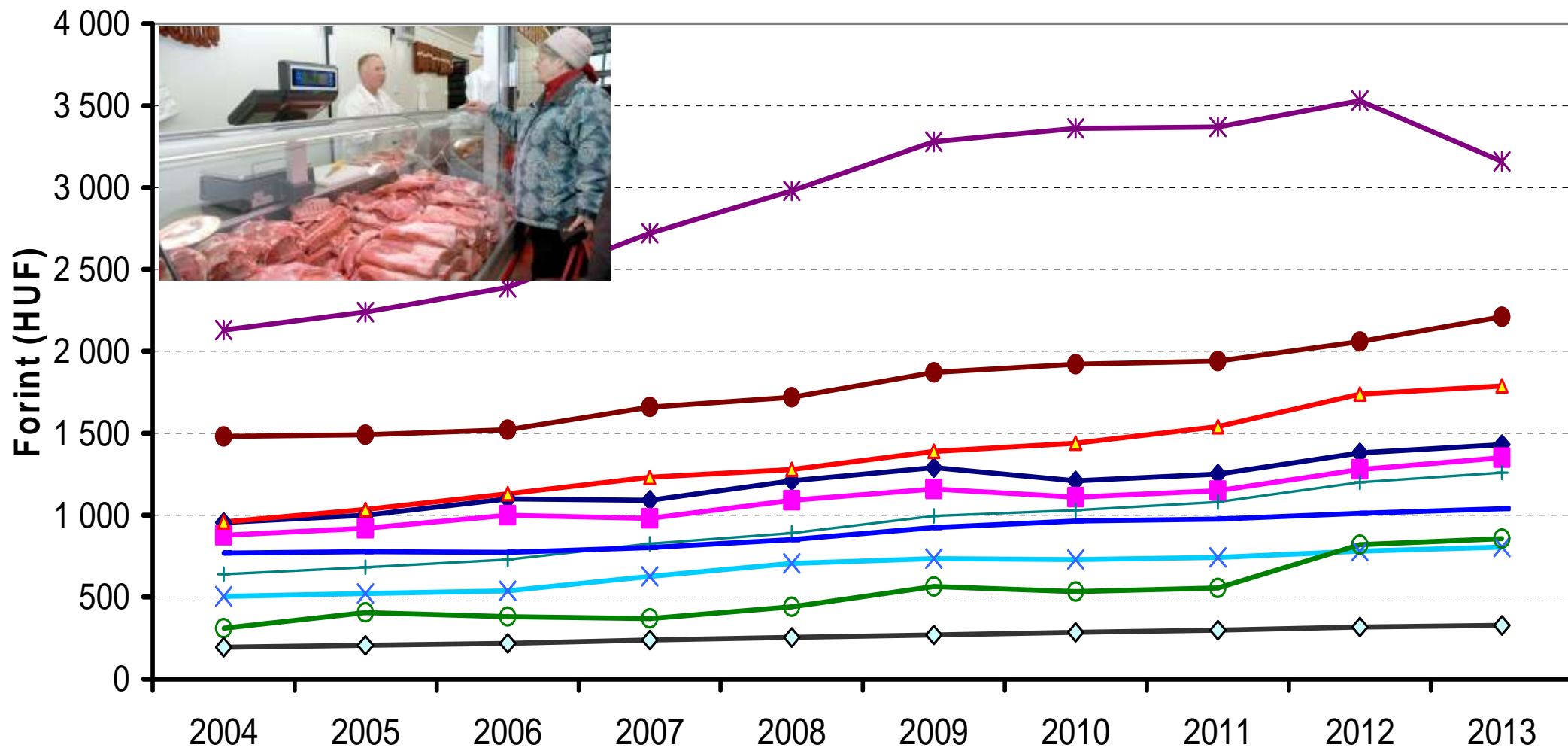
- ◆ Vágómarha
- Vágójuh
- ▲ Vágósertés
- Vágóbaromfi
- ▲ Vágócsirke
- Vágótyúk
- Vágóliba
- Vágópulyka
- ◆ Vágókacsa

Felvásárlási átlagárak változása

(2004=100%)

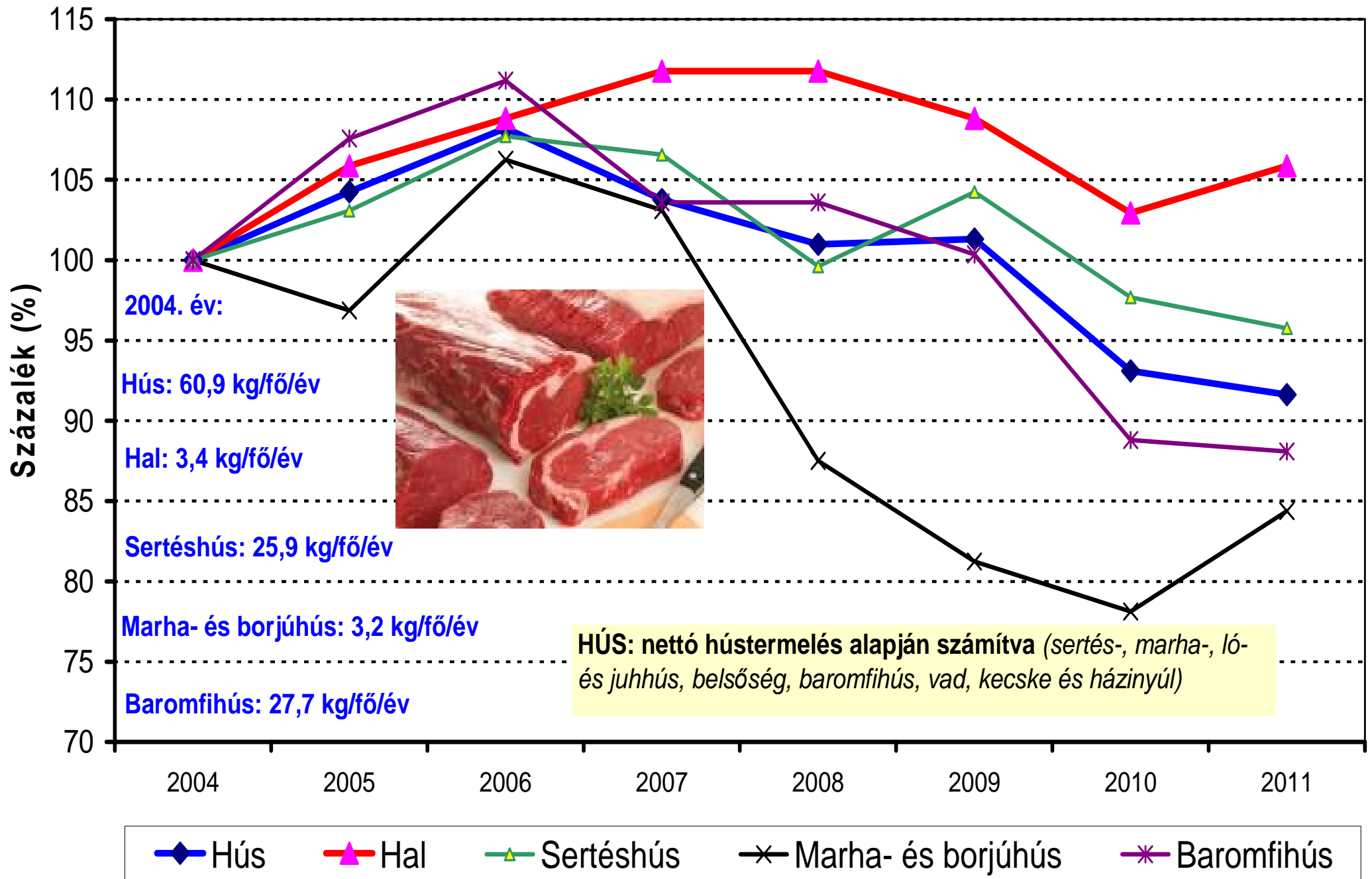


Egyes termékek éves fogyasztói átlagára (Ft)



- ◆ Rövidkaraj, kg
- ▲ Marhahús, rostélyos, csontos, kg
- * Gyulai jellegű szárazkolbász, kg
- + Párizsi, kg
- Sertészsír, kg
- Sertéshús, comb (csont és csülök nélkü), kg
- Gépsonka, kg
- Ponty élő, kg
- ◇ Iskolai ebéd, adag
- × Bontott csirke, kg

A hazai egy főre jutó húsfogyasztás alakulása (2004=100%)



Sertéshús-mérleg (csontoshús-súlyban)

| Év | Termelés | Behozatal | Kivitel | Veszteség | Zárókészlet | Belföldi felhasználás | Hazai fogyasztás | |
|------|----------|-----------|---------|-----------|-------------|-----------------------|------------------|----------|
| | | | | | | | összesen | egy főre |
| | | | | | | | ezer tonna | |
| 2004 | 308,7 | 66,4 | 104,0 | 7,7 | 19,2 | 262,1 | 262,1 | 25,9 |
| 2005 | 289,9 | 88,5 | 102,5 | 7,8 | 17,5 | 269,8 | 269,8 | 26,7 |
| 2006 | 314,5 | 83,2 | 105,8 | 10,9 | 17,2 | 281,3 | 281,3 | 27,9 |
| 2007 | 322,5 | 81,8 | 114,1 | 11,1 | 19,0 | 277,3 | 277,3 | 27,6 |
| 2008 | 299,9 | 85,2 | 115,3 | 10,7 | 18,8 | 259,3 | 259,3 | 25,8 |
| 2009 | 298,1 | 104,0 | 119,5 | 11,0 | 19,5 | 270,9 | 270,9 | 27,0 |
| 2010 | 300,6 | 136,0 | 174,3 | 11,1 | 17,3 | 253,4 | 253,4 | 25,3 |
| 2011 | 288,4 | 139,0 | 171,2 | 10,6 | 15,8 | 247,1 | 247,1 | 24,8 |

Termelés: nettó súlyban

Behozatal és kivitel: hústermékek élő állat nélkül

- 2004. évben a behozatal a termelés **21,5%-a**, míg a kivitel **33,7%-a**
- 2011. évben a behozatal a termelés **48,2%-a**, míg a kivitel **59,4%-a**
- A termelés abszolút értékben minden évben meghaladja a belföldi felhasználást

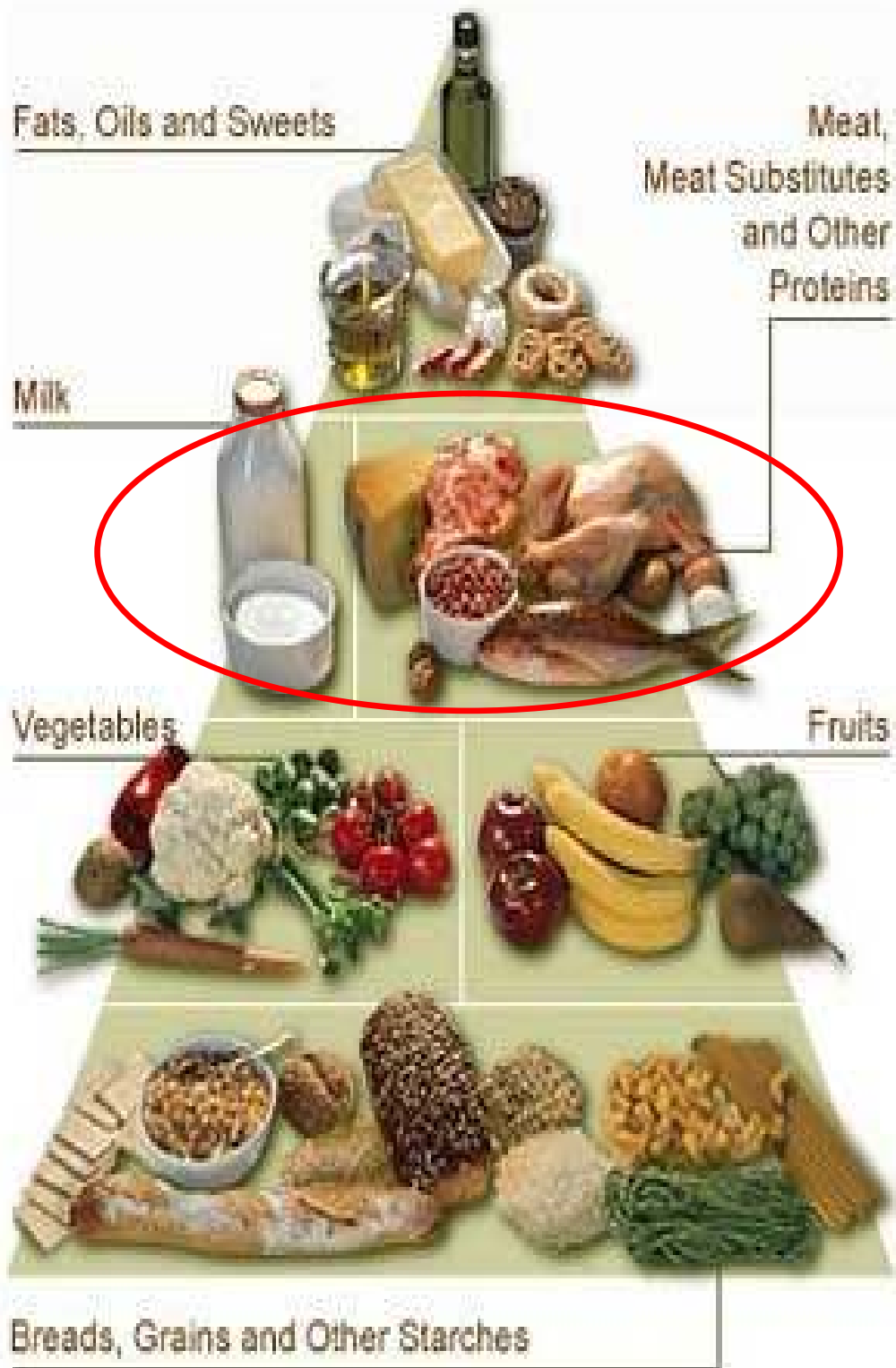
Baromfihús-mérleg (vágott-súlyban)

| Év | Termelés | Behozatal | Kivitel | Veszteség | Zárókészlet | Belföldi felhasználás | Hazai fogyasztás | |
|------------|----------|-----------|---------|-----------|-------------|-----------------------|------------------|----------|
| | | | | | | | összesen | egy főre |
| ezer tonna | | | | | | | kg | |
| 2004 | 383,6 | 26,7 | 131,6 | 4,2 | 17,0 | 280,1 | 280,1 | 27,7 |
| 2005 | 374,6 | 41,0 | 112,0 | 4,3 | 14,9 | 301,5 | 301,5 | 29,8 |
| 2006 | 385,0 | 33,2 | 99,0 | 11,0 | 12,7 | 310,4 | 310,4 | 30,8 |
| 2007 | 376,0 | 33,6 | 111,5 | 10,5 | 11,5 | 288,8 | 288,8 | 28,7 |
| 2008 | 387,8 | 38,4 | 125,3 | 10,8 | 13,8 | 287,8 | 287,8 | 28,7 |
| 2009 | 386,9 | 36,2 | 131,6 | 10,8 | 15,4 | 279,1 | 279,1 | 27,8 |
| 2010 | 375,6 | 38,3 | 158,4 | 10,3 | 15,0 | 245,6 | 245,6 | 24,6 |
| 2011 | 402,0 | 47,0 | 190,5 | 11,1 | 19,3 | 243,1 | 243,1 | 24,4 |

Termelés: nettó súlyban

Behozatal és kivitel: hústermékek belsőség és élő állat nélkül

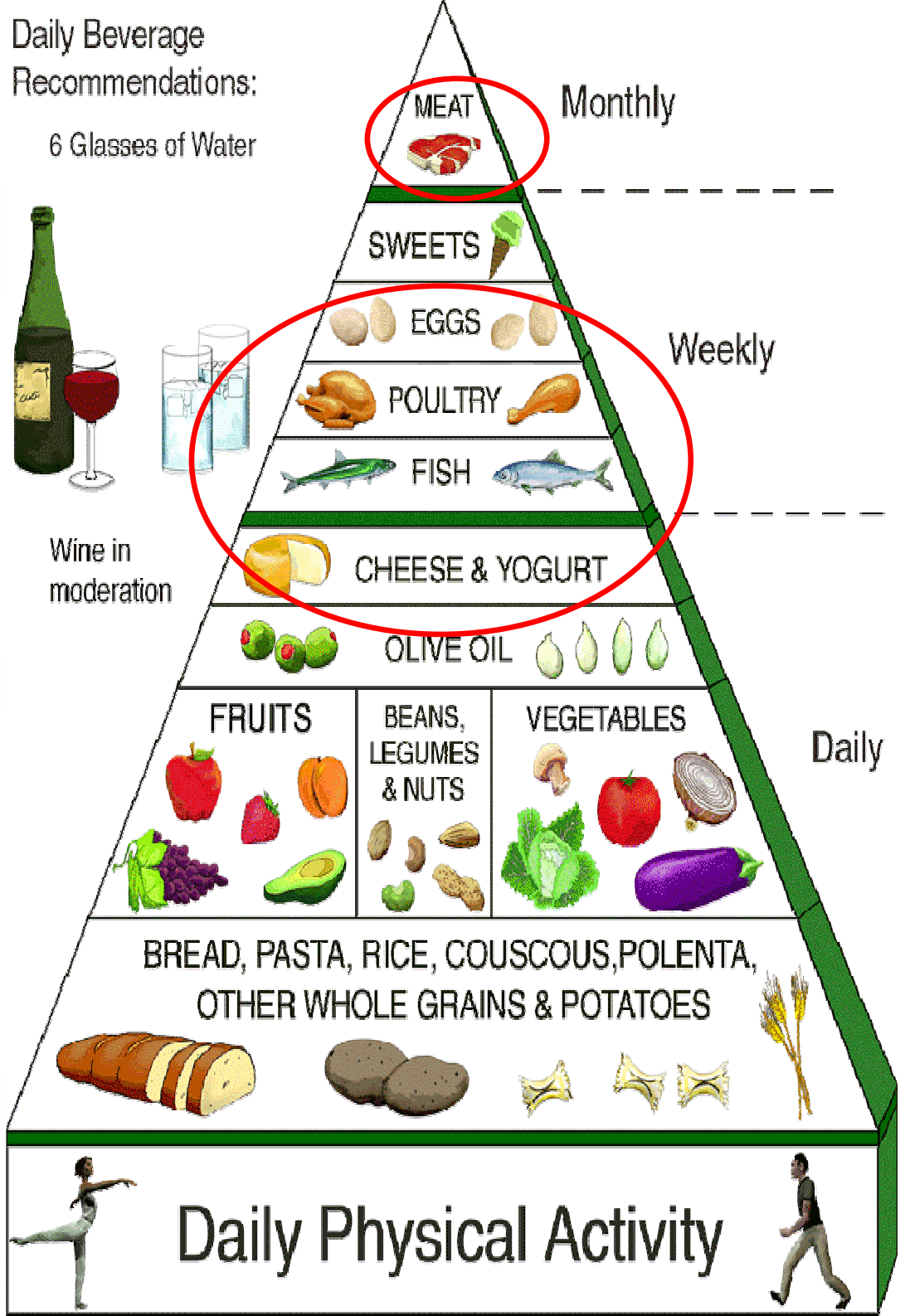
- 2004. évben a behozatal a termelés **7,0%-a**, míg a kivitel **34,3%-a**
- 2011. évben a behozatal a termelés **11,7%-a**, míg a kivitel **47,4%-a**
- A termelés abszolút értékben minden évben jelentősen meghaladja a belföldi felhasználást



Daily Beverage Recommendations:
6 Glasses of Water



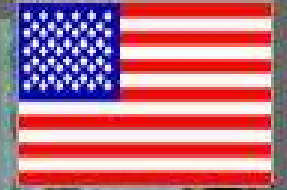
Wine in moderation



the main difference between Europe and USA



prikk:)



KONKLÚZIÓ

- Az állattenyésztés aránya a mezőgazdasági kibocsátáson belül továbbra is kritikusan alacsony szintű a vizsgált periódusban
- Az Észak-Alföld és a Dél-Alföld továbbra is az állattartás meghatározó régiói
- Magyarország EU-ós csatlakozásának legnagyobb vesztese a hazai sertéságazat
- A vágóállatok felvásárlási átlagára majd minden állatfaj esetében mintegy 30-60%-kal haladja meg a 2004. évi értékeket
- A hazai vágóállat és nettó hústermelés összességében jelentős mértékben nem változott 2004. év és 2012. év között
- A húsféleségek belföldi fogyasztása 2012. évben nem éri el a 2004. évi szintet

Köszönjük a megtisztelő figyelmet!

