



EU-TAGSÁGUNK 10 ÉVÉNEK AGRÁR- ÉS VIDÉKGAZDASÁGI TAPASZTALATAI

Budapest, 2014. április 10.

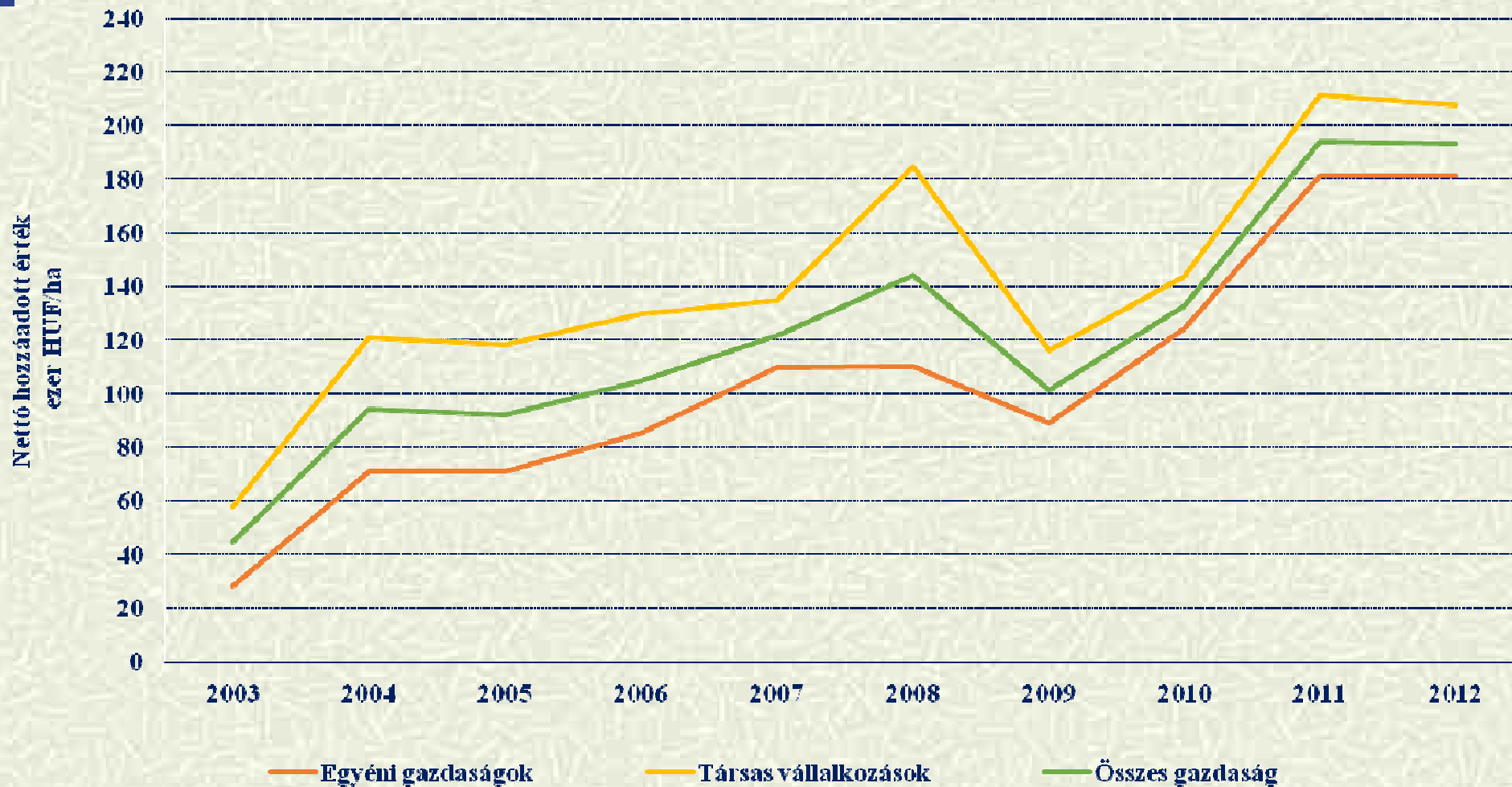
Gazdaságok jövedelmezőségének, valamint eszköz- és tőkehatékonyságának változása

Kapronczai István – Keszthelyi Szilárd – Takács István

A termelékenység változása



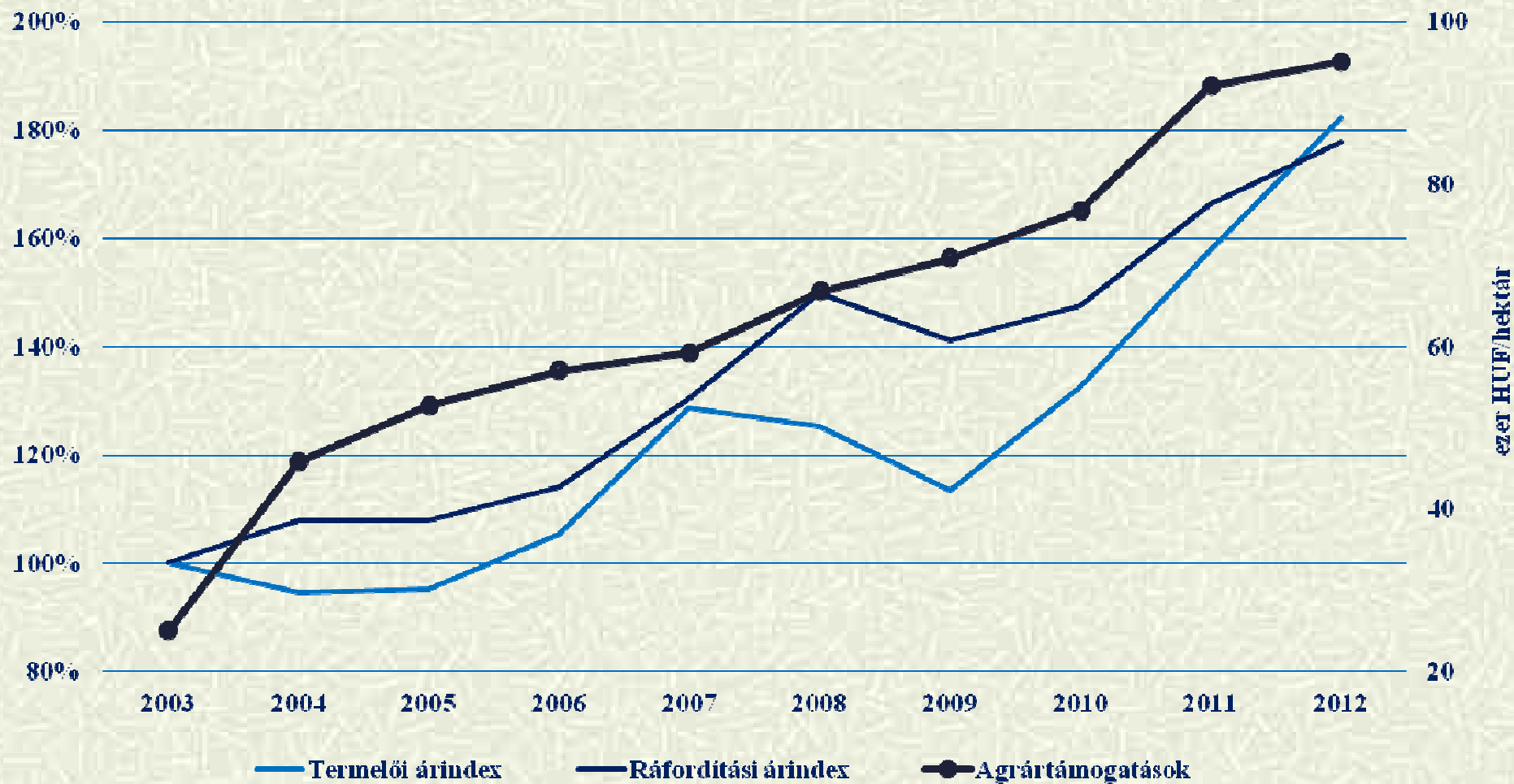
Az egy hektárra jutó nettó hozzáadott érték változása (2003–2012)



Forrás: Tesztüzemi adatok alapján az AKI Vállalkozáselemzési Osztálya



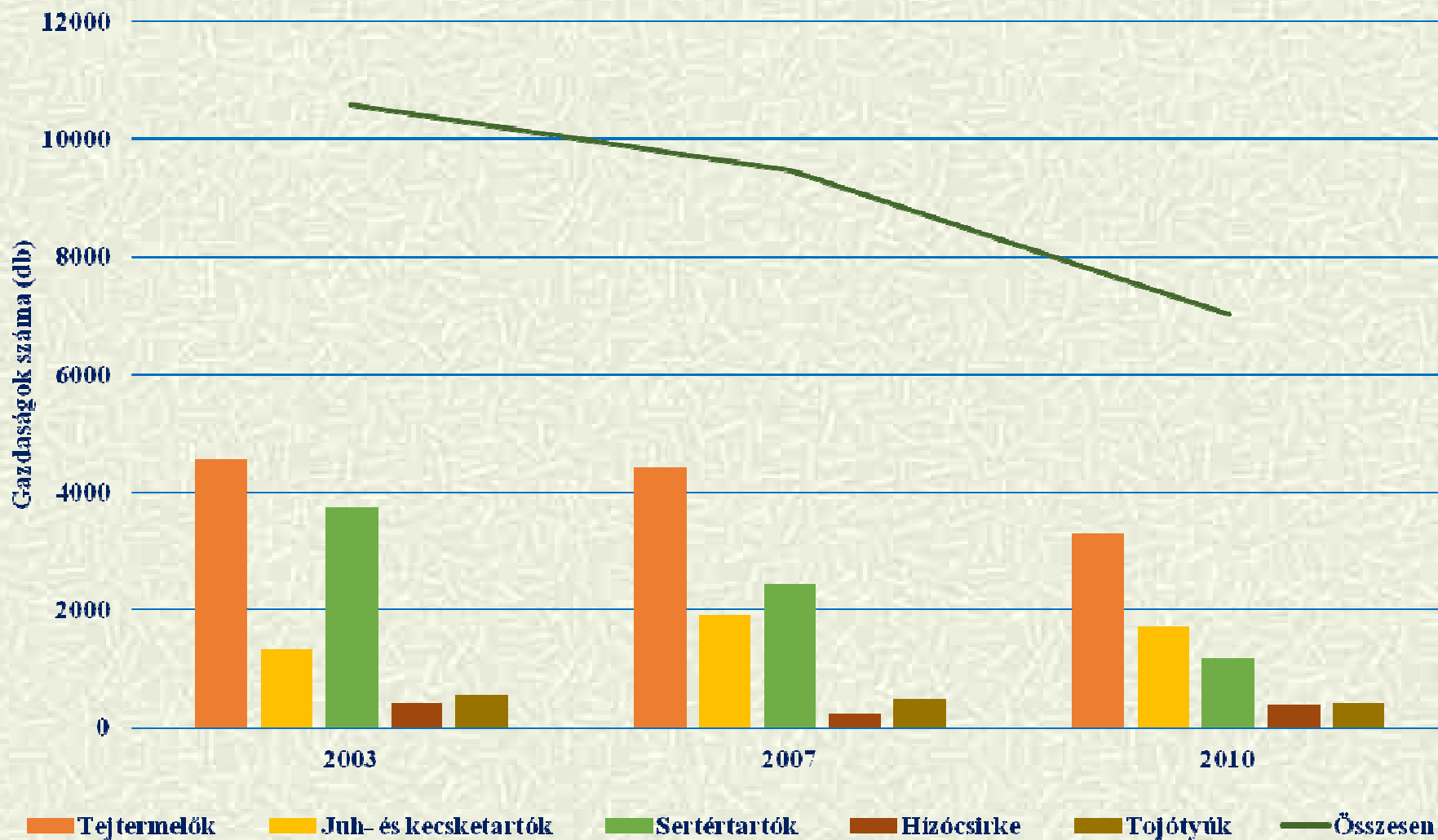
Az agrárrolló és a támogatások változása 2003 és 2012 között



Forrás: KSH (agrárrolló), Tesztüzemi Információs Rendszer (támogatások)

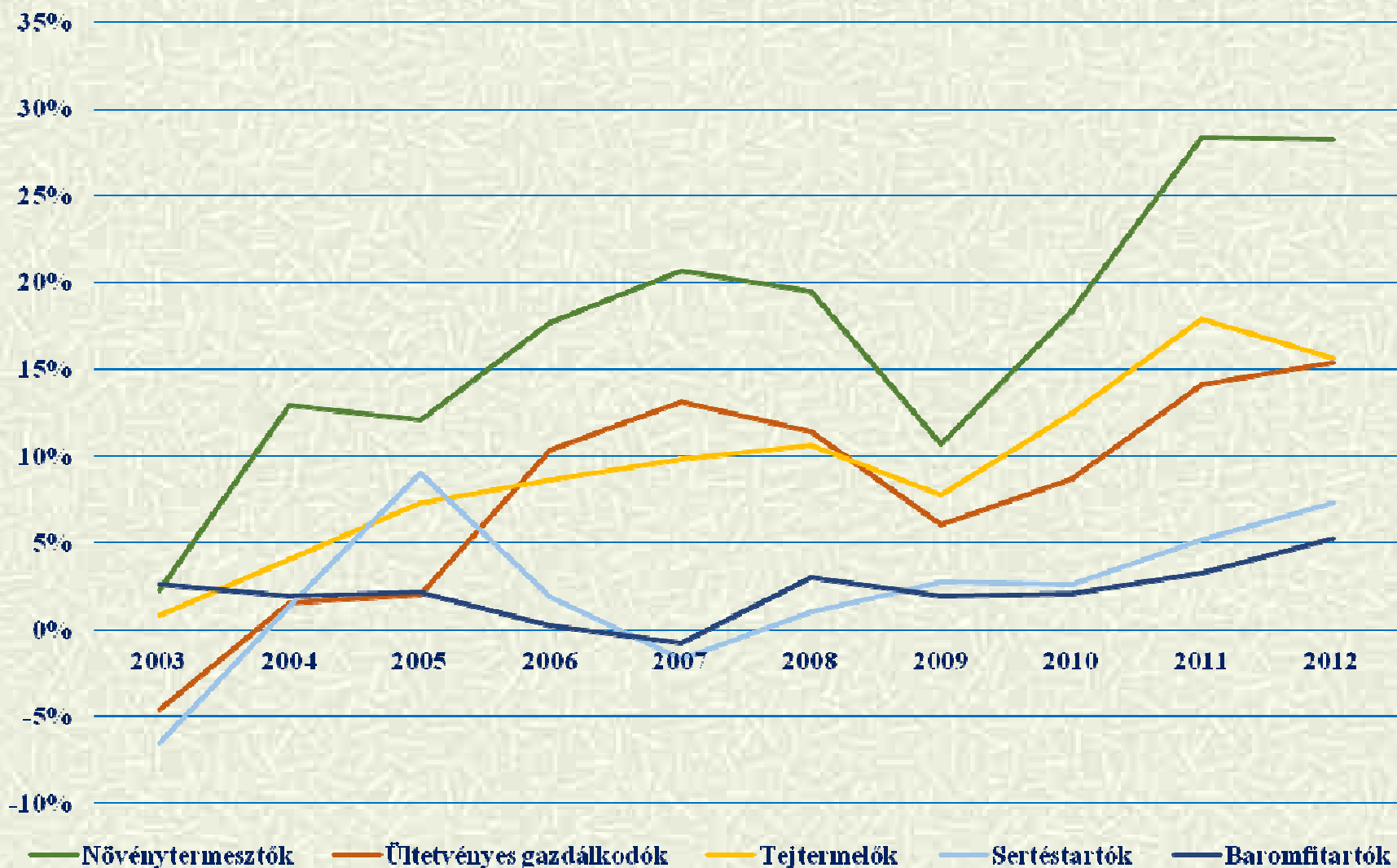


Meghatározó állattenyésztő gazdaságok száma a gazdaságszerkezeti összeírások éveiben



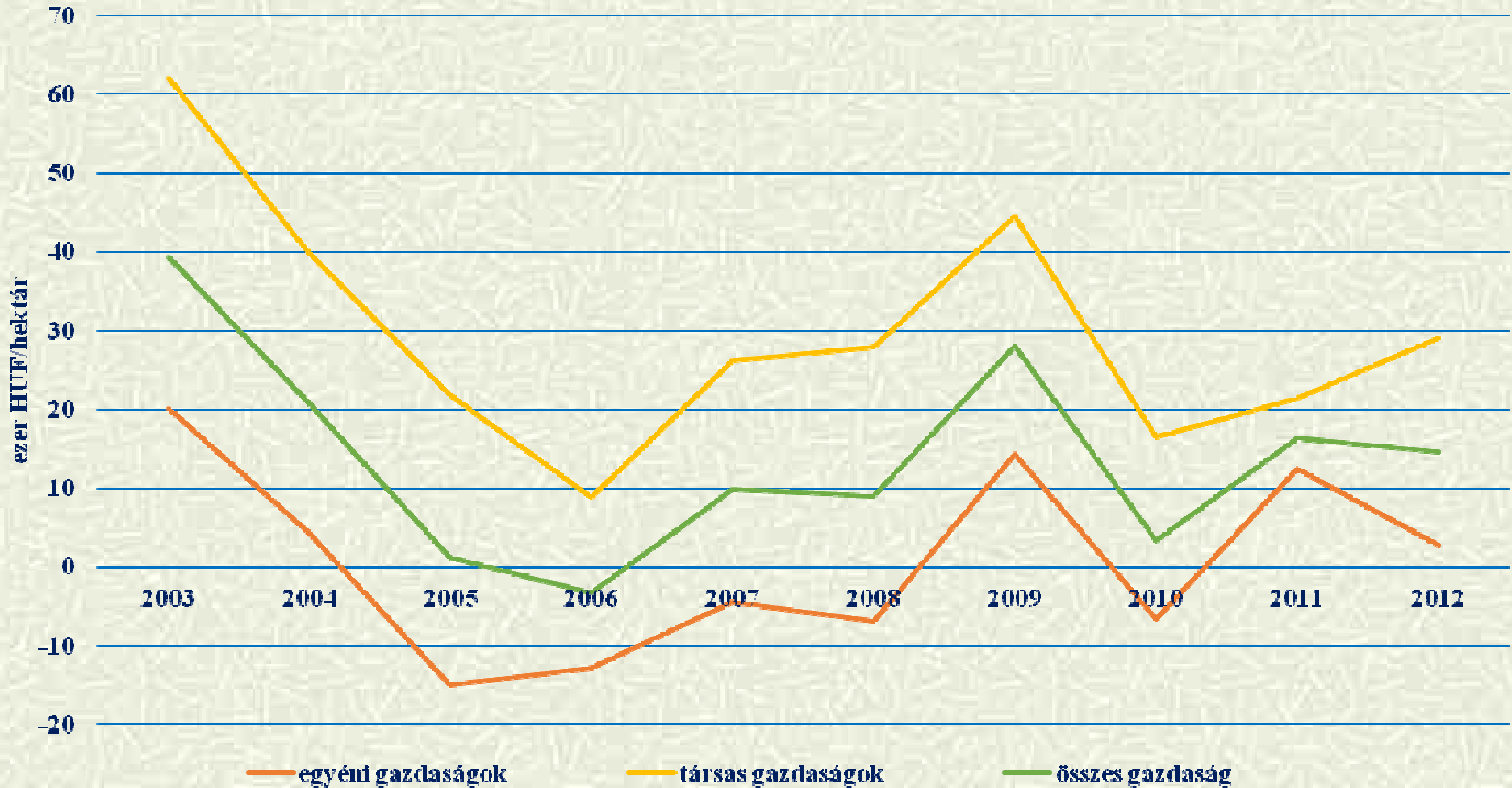


A termelési érték arányos jövedelmezőség változása néhány kiemelt üzemtípusnál





Az egy hektárra jutó nettó beruházások változása 2003 és 2012 között



Forrás: Tesztüzemi adatok alapján az AKI Vállalkozáselemzési Osztálya



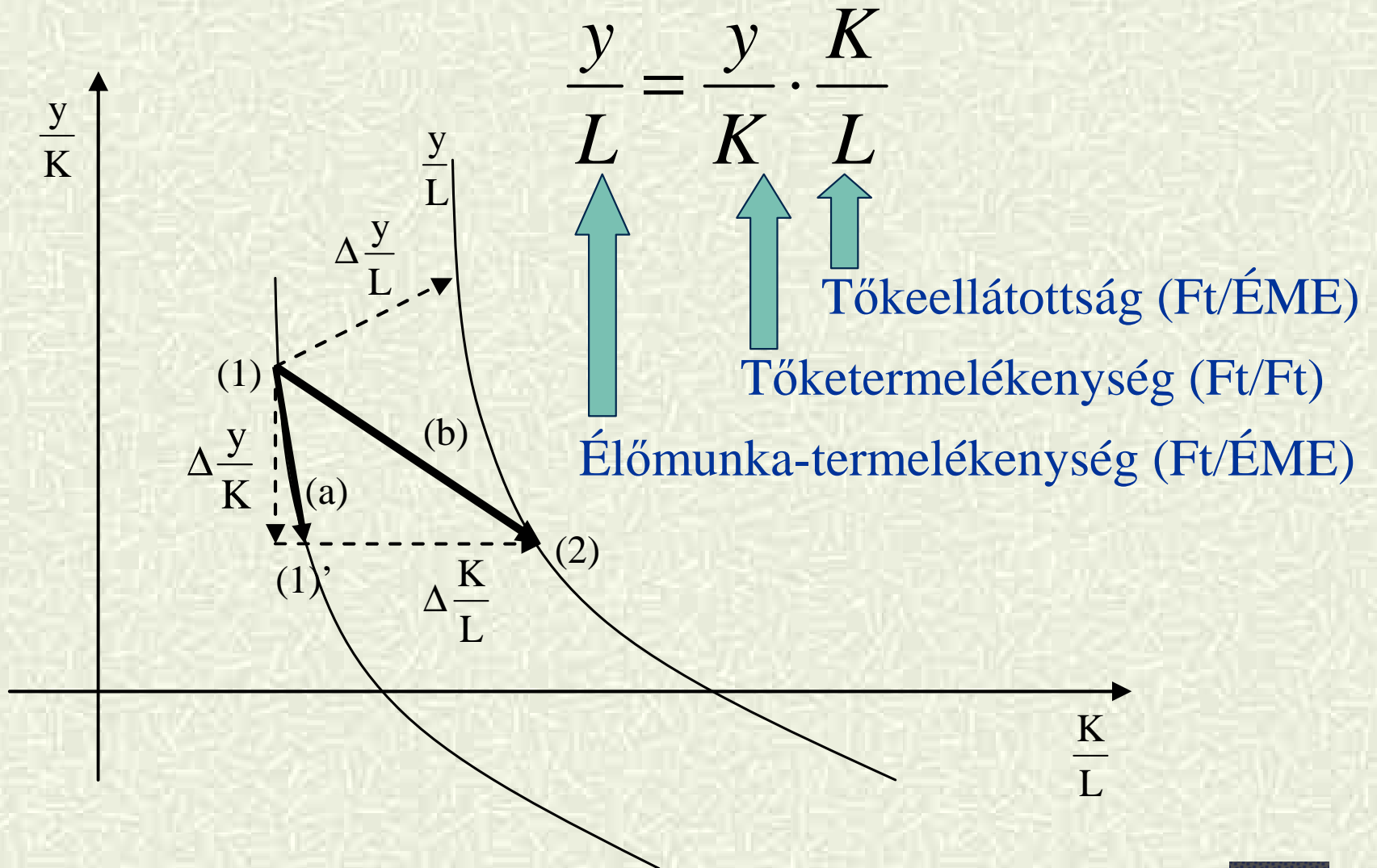
Felhasznált változók, adatok

az FADN adatbázisból felhasznált adatok:

- bruttó termelési érték
- összes éves munkaerő-felhasználás
- gépi eszközök értéke



Parciális hatékonyság



Az éves munkaerő-felhasználás, az éves kibocsátás és a gépi eszközérték alakulás



Megnevezés	Éves munkaerő-felhasználás 2011-ben	Átlagos éves változás (lineáris trend meredeksége)	Változás (2011/2004)	
	1000 ÉME	1000 ÉME/év	1000 ÉME	%
Magyarország	156,0	-33,49	-198,5	-56,0
EU-27	7 588,4	140,70	755,3	11,1
EU-15	4 120,7	-92,95	-516,4	-11,1
EU-10(8)	1 767,3	-70,18	-404,6	-18,6
EU-25	5 907,5	-163,85	-925,6	-13,5
Megnevezés	Éves kibocsátás 2011-ben	Átlagos éves változás (lineáris trend meredeksége)	Változás (2011/2004)	
	1000 EUR	1000 EUR/év	1000 EUR	%
Magyarország	6 427	-62,29	48,3	0,8
EU-27	321 040	9 792,95	78 160,2	32,2
EU-15	263 806	5 733,97	49 778,6	23,3
EU-10(8)	39 358	1 197,80	11 017,2	38,9
EU-25	303 631	6 924,61	60 751,4	25,0
Megnevezés	Gépi eszközérték 2011-ben	Átlagos éves változás (lineáris trend meredeksége)	Változás (2011/2004)	
	1000 EUR	1000 EUR/év	1000 EUR	%
Magyarország	2 601	-172,07	-1 401,9	-35,0
EU-27	148 865	4 162,18	29 478,2	24,7
EU-15	115 826	2 191,85	16 949,6	17,1
EU-10(8)	26 199	867,20	6 009,7	54,2
EU-25	142 219	3 040,29	22 831,9	19,1

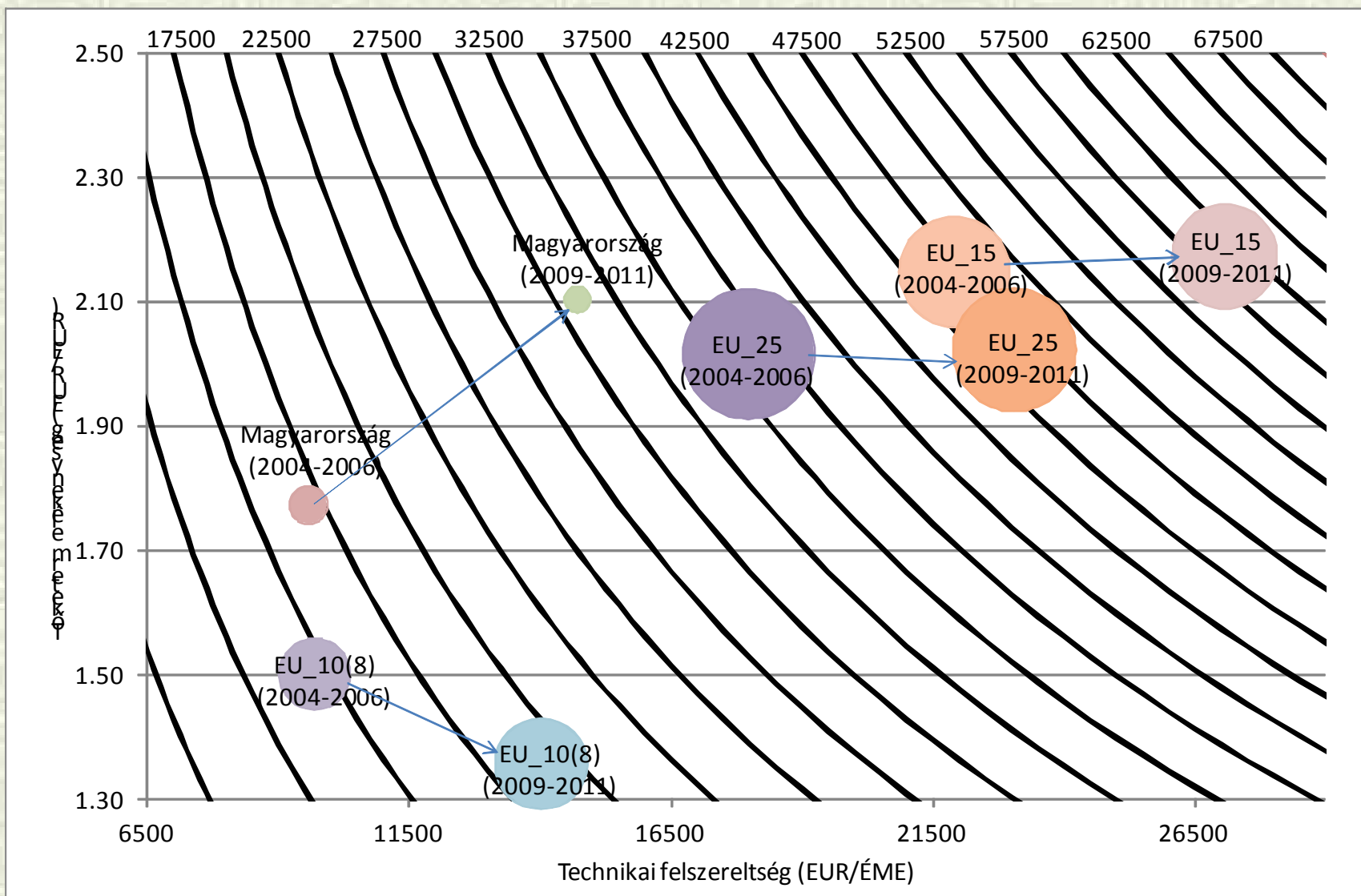


Az éves munkaerő-felhasználás, az éves kibocsátás és a gépi eszközérték között korreláció (2004–2011)

Megnevezés	Korreláció		
	a munkaerő-felhasználás és kibocsátás között	a gépi eszközérték és kibocsátás között	a munkaerő-felhasználás és gépi eszközérték között
Magyarország	0,333	0,488	0,834
EU-27	0,651	0,914	0,633
EU-15	-0,570	0,875	-0,819
EU-10(8)	-0,521	0,833	-0,700
EU-25	-0,612	0,857	-0,815



Az élőmunka-termelékenység változása az EU országcsoportokban és Magyarországon a parciális hatékonyság összetevői függvényében (2004–2011)



Az élőmunka termelékenysége a szántóföldi növénytermelő gazdaságokban



Év	EU-25 átlaga (EUR/fő)	Élőmunka-termelékenység az EU-25 átlagához viszonyítva (%)					
		(1) 2 000 - < 8 000 EUR	(2) 8 000 - < 25 000 EUR	(3) 25 000 - < 50 000 EUR	(4) 50 000 - < 100 000 EUR	(5) 100 000 - < 500 000 EUR	(6) >= 500 000 EUR
2004	34 889	34,2	47,5	95,8	136,7	209,4	219,9
2011	52 676	20,7	40,1	78,1	125,7	201,0	202,9
Tagországok	Élőmunka termelékenységének eltérése az EU átlagtól (%) (2011)						
EU-25		100,0	100,0	100,0	100,0	100,0	100,0
Németország		0,0	0,0	139,7	127,4	116,2	126,8
Görögország		123,0	99,2	65,7	51,5	38,6	0,0
Spanyolország		176,1	105,5	88,0	77,1	64,7	0,0
Franciaország		0,0	0,0	131,0	138,2	132,6	149,0
Olaszország		127,4	109,8	82,3	68,0	59,5	79,2
Hollandia		0,0	0,0	0,0	189,8	154,1	216,2
Egyesült Királyság		0,0	0,0	258,2	152,5	139,4	181,7
Magyarország		151,1	163,5	112,6	84,7	65,9	66,3
Lengyelország		63,8	55,3	53,2	56,7	53,3	52,8

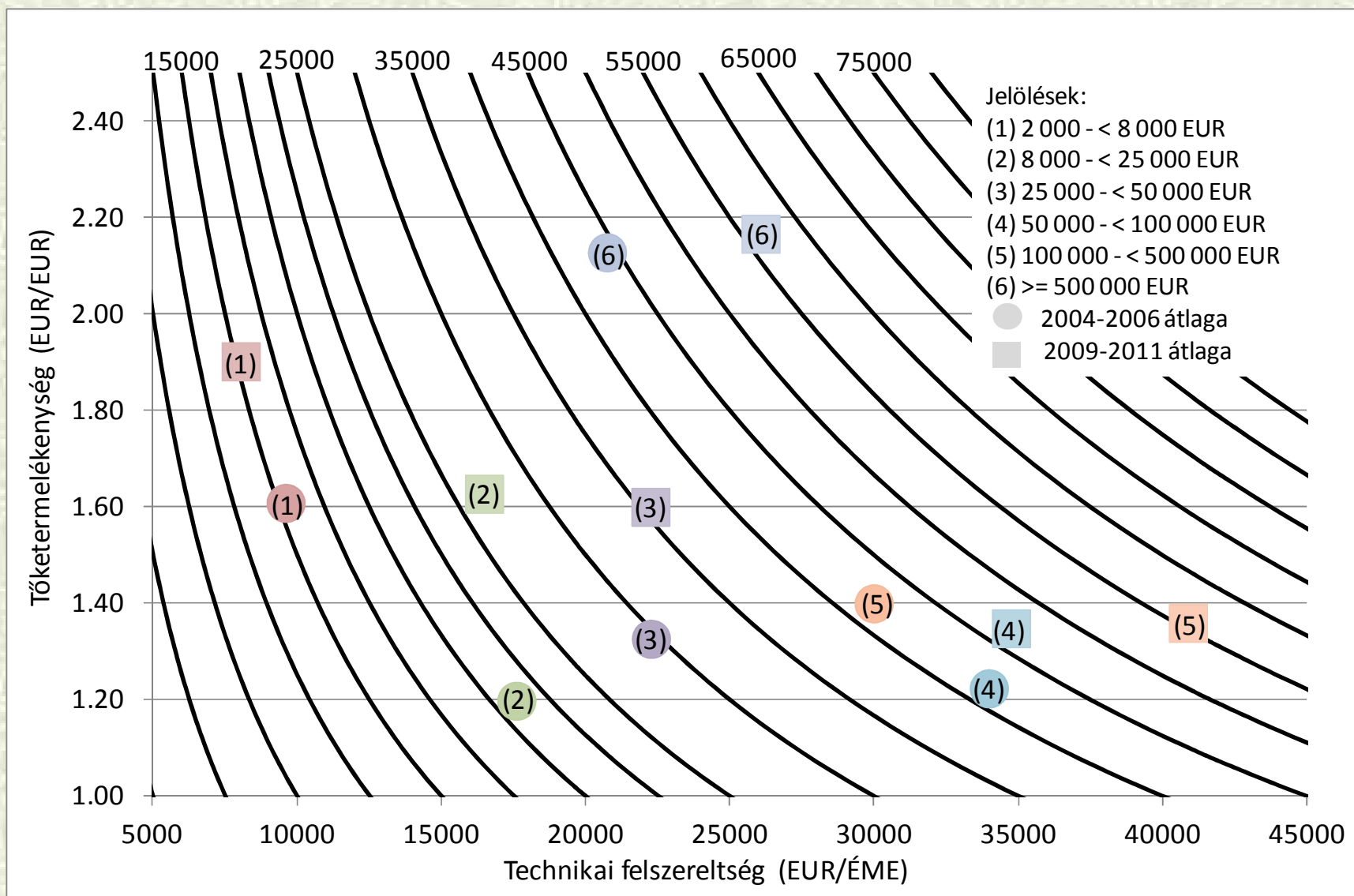
A gépi eszköz (technikai) felszereltség a szántóföldi növénytermelő gazdaságokban



Év	EU-25 átlaga (EUR/fő)	Technikai felszereltség az EU-25 átlagához viszonyítva (%)					
		(1) 2 000 - < 8 000 EUR	(2) 8 000 - < 25 000 EUR	(3) 25 000 - < 50 000 EUR	(4) 50 000 - < 100 000 EUR	(5) 100 000 - < 500 000 EUR	(6) >= 500 000 EUR
2004	23 901	44,9	66,8	98,5	140,1	191,0	140,5
2011	32 404	33,5	57,1	89,0	130,7	179,9	145,5
Tagországok	Technikai felszereltség eltérése az EU átlagtól (%) (2011)						
EU-25		100,0	100,0	100,0	100,0	100,0	100,0
Németország		0,0	0,0	134,0	119,7	113,5	130,7
Görögország		249,4	176,6	102,3	92,8	69,0	0,0
Spanyolország		83,5	50,3	47,5	33,6	27,1	0,0
Franciaország		0,0	0,0	81,9	105,0	126,6	112,5
Olaszország		131,4	103,4	91,6	77,1	48,5	42,2
Hollandia		0,0	0,0	0,0	245,6	175,4	317,8
Egyesült Királyság		0,0	0,0	207,3	172,5	149,7	211,9
Magyarország		61,0	90,0	85,4	72,1	72,0	54,7
Lengyelország		58,3	65,7	83,7	110,0	74,6	45,3

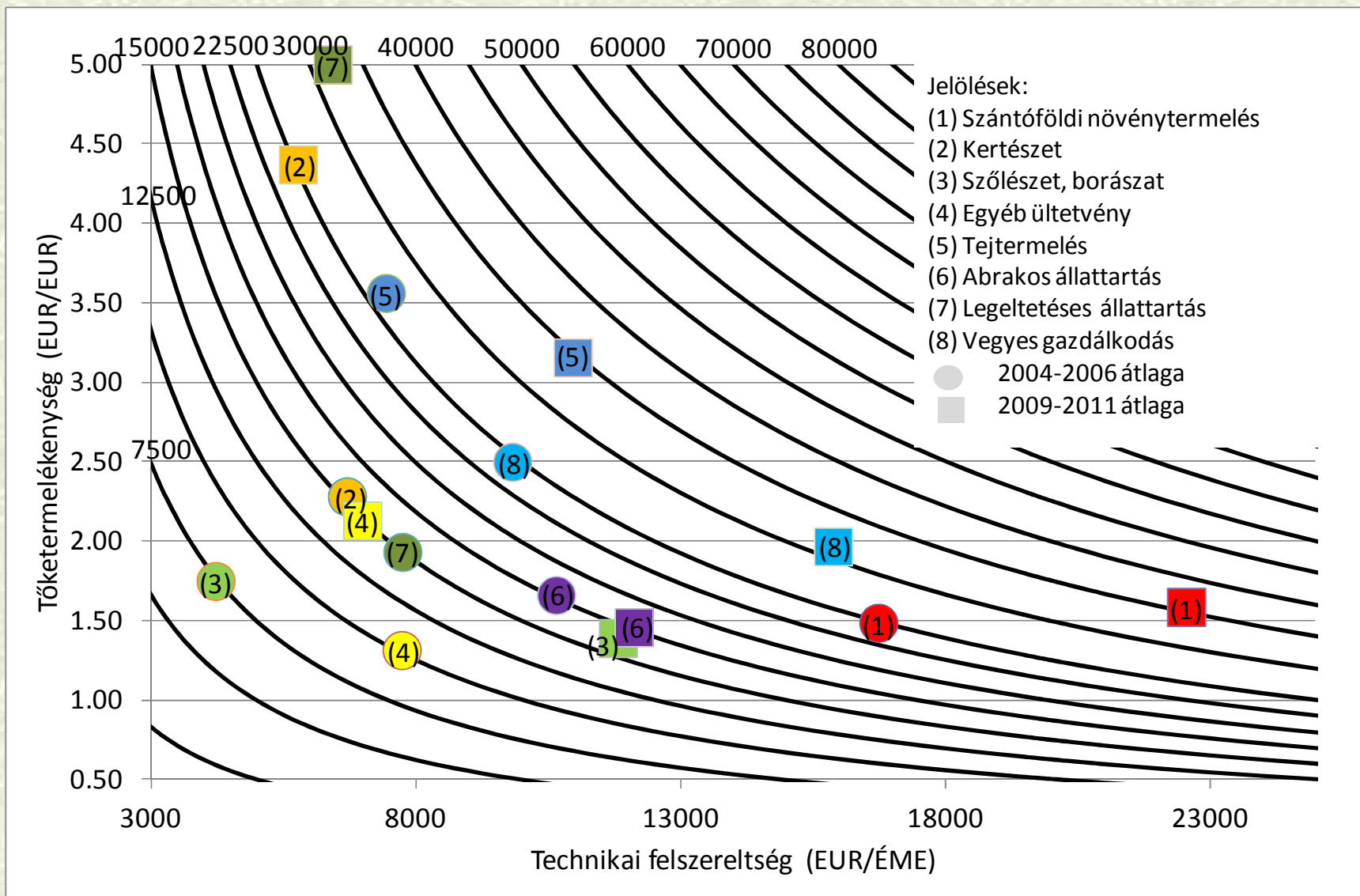


Az élőmunka-termelékenység változása közgazdasági üzemméret szerint az EU-25 országok átlagában a parciális hatékonyság összetevői függvényében a szántóföldi gazdaságokban (2004–2011)





Az élőmunka-termelékenység változása termelési irányok szerint az EU-25 országok átlagában a parciális hatékonyság összetevői függvényében (2004–2011)





Következtetések

- A kutatás eredményei egyértelműen bizonyítják, hogy a magyar mezőgazdaságra **előnyösen hatott az uniós csatlakozás.**
- Az ágazat **jövedelempozíciója** folyamatosan **javult**, és ugyancsak **növekedett** a mezőgazdaság **versenyképessége** az elmúlt tíz évben.
- Az EU-csatlakozás utáni közgazdasági környezet változása ugyanakkor **rendkívül hátrányosan érintette az állattartó gazdaságokat.**
- A mezőgazdaság eltartóképesége, a munkahelyteremtés, a vidékfejlesztési szempontból fontosabb (**állattenyésztő, ültetvényes gazdálkodó**) üzemtípusok jövedelmezősége jóval **kedvezőtlenebbül alakult a növénytermesztőkhöz képest.**



Következtetések

- Ezért **indokolt**, hogy az **új hétéves költségvetési** időszakban az üzemtípusok **jövedelmezőségi sajátosságait** még inkább **figyelembe** vegyük.
- A **növénytermesztő gazdaságok hitelezési lehetőségeivel** a **jövőben sem lesz gond**, de a **többi üzemtípus** alacsony **jövedelmezősége**, és **erős jövedelem volatilitása** miatt a **pénzüntézeti finanszírozással** a **jövőben is gondok lesznek**.
- **Célszerű** tehát, hogy a **következő költségvetési ciklusban** a **második pilléres támogatások szétosztásánál** **előnyben** részesítsük **ezeket az üzemtípusokat**.
- Különösen fontos emellett az is, hogy a **közvetlen kifizetések** **termeléshez kötött részét** az **állattartókra koncentráljuk**.



Köszönjük a megtisztelő
figyelmet!